

KORPIJÄRVI-KUOLIMON KALATALOUSALUEEN KÄYTTÖ- JA HOITOSUUNNITELMA 2022-2030

2021-03-20



10 km

Sisällysluettelo

| | |
|--|-----------|
| JOHDANTO | 4 |
| 1. KUOLIMO JA SIIHEN LASKEVAT VESISTÖT | 6 |
| 1.1. Vesialue ja sen tila | 6 |
| 1.2. Kala- ja rapukantojen nykytila | 9 |
| 1.3. Kalastuksen ja ravustuksen nykytila | 11 |
| 1.4. Kala- ja rapukantojen ja kalastuksen ja ravustuksen tavoitetilat ja osatavoitteet | 15 |
| 1.4.1. Tavoite | 15 |
| 1.4.2. Osatavoitteet | 15 |
| 1.5. Vesialueen käytön alueellinen suunnittelu ja yhteistoiminnan kehittäminen | 16 |
| 1.5.1. Kalataloudellisesti merkittävät alueet..... | 16 |
| 1.5.2. Kaupalliseen kalastukseen hyvin soveltuvat alueet ja niille käytettävät pyydykset | 17 |
| 1.5.3. Kalastusmatkailuun hyvin soveltuvat alueet..... | 17 |
| 1.5.4. Vapaa – ajan kalastuksen yhtenäislupa-alueet ja järjestelmän kehittäminen..... | 17 |
| 1.5.5. Yhteistoiminnan kehittäminen kalatalousalueella | 18 |
| 1.6. Toimenpiteet kalakantojen hoitamiseksi ja kalastuksen kehittämiseksi | 18 |
| 1.6.1. Ehdotukset kalastuksen säätelytoimenpiteiksi | 18 |
| 1.6.2. Suunnitelma kunnostustoimenpiteistä | 19 |
| 1.6.3. Suunnitelma istutuksista..... | 19 |
| 1.6.4. Ehdotukset kalastuksen kehittämistoimenpiteiksi | 19 |
| 1.6.5. Suunnitelma kalastusta ja kalakantojen koskevan seurannan järjestämisestä | 19 |
| 2. KORPIJÄRVI JA SIIHEN LASKEVAT VESISTÖT | 20 |
| 2.1. Vesialue ja sen tila | 20 |
| 2.2. Kala- ja rapukantojen nykytila | 22 |
| 2.3. Kalastuksen ja ravustuksen nykytila | 23 |
| 2.4. Kala- ja rapukantojen ja kalastuksen ja ravustuksen tavoitetilat ja osatavoitteet | 23 |
| 2.4.1. Tavoite | 23 |
| 2.4.2. Osatavoitteet | 23 |
| 2.5. Vesialueen käytön alueellinen suunnittelu ja yhteistoiminnan kehittäminen | 24 |
| 2.5.1. Kalataloudellisesti merkittävät alueet..... | 24 |
| 2.5.2. Kaupalliseen kalastukseen hyvin soveltuvat alueet ja niille käytettävät pyydykset | 24 |
| 2.5.3. Kalastusmatkailuun hyvin soveltuvat alueet..... | 24 |
| 2.5.4. Vapaa – ajan kalastuksen yhtenäislupa-alueet ja järjestelmän kehittäminen..... | 24 |

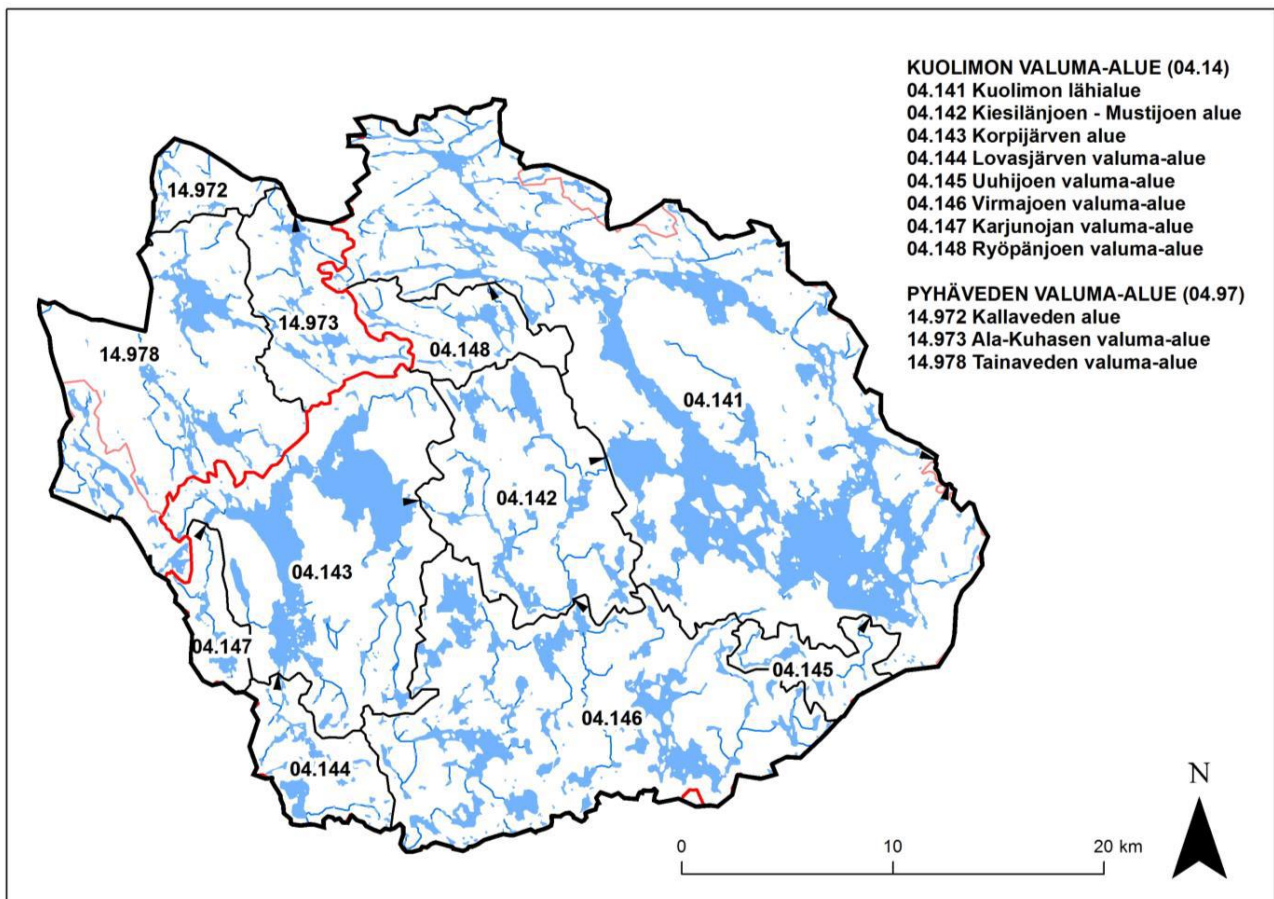
| | |
|--|-----------|
| 2.5.5. Yhteistoiminnan kehittäminen kalatalousalueella | 24 |
| 2.6. Toimenpiteet kalakantojen hoitamiseksi ja kalastuksen kehittämiseksi | 24 |
| 2.6.1. Ehdotukset kalastuksen säätelytoimenpiteiksi | 25 |
| 2.6.2. Suunnitelma kunnostustoimenpiteistä | 25 |
| 2.6.3. Suunnitelma istutuksista | 25 |
| 2.6.4. Ehdotukset kalastuksen kehittämistoimenpiteiksi | 25 |
| 2.6.5. Suunnitelma kalastusta ja kalakantojen koskevan seurannan järjestämisestä | 25 |
| 3. PYHÄVEDEN VALUMA – ALUE | 26 |
| 3.1. Vesialue ja sen tila | 26 |
| 3.2. Kala- ja rapukantojen nykytila | 28 |
| 3.3. Kalastuksen ja ravustuksen nykytila | 28 |
| 3.4. Kala- ja rapukantojen ja kalastuksen ja ravustuksen tavoitetilat ja osatavoitteet | 28 |
| 3.4.1. Tavoite | 28 |
| 3.4.2. Osatavoitteet | 28 |
| 3.5. Vesialueen käytön alueellinen suunnittelu ja yhteistoiminnan kehittäminen | 29 |
| 3.5.1. Kalataloudellisesti merkittävät alueet | 29 |
| 3.5.2. Kaupalliseen kalastukseen hyvin soveltuvat alueet ja niille käytettävät pyydykset | 29 |
| 3.5.3. Kalastusmatkailuun hyvin soveltuvat alueet | 29 |
| 3.5.4. Vapaa – ajan kalastuksen yhtenäislupa-alueet ja järjestelmän kehittäminen | 29 |
| 3.5.5. Yhteistoiminnan kehittäminen kalatalousalueella | 29 |
| 3.6. Toimenpiteet kalakantojen hoitamiseksi ja kalastuksen kehittämiseksi | 30 |
| 3.6.1. Ehdotukset kalastuksen säätelytoimenpiteiksi | 30 |
| 3.6.2. Suunnitelma kunnostustoimenpiteistä | 30 |
| 3.6.3. Suunnitelma istutuksista | 30 |
| 3.6.4. Ehdotukset kalastuksen kehittämistoimenpiteiksi | 30 |
| 3.6.5. Suunnitelma kalastusta ja kalakantojen koskevan seurannan järjestämisestä | 30 |
| 4. VIRTAVEDET | 31 |
| 4.1. Vesialue ja sen tila | 31 |
| 4.2. Kala- ja rapukantojen nykytila | 31 |
| 4.3. Kalastuksen ja ravustuksen nykytila | 34 |
| 4.4. Kala- ja rapukantojen ja kalastuksen ja ravustuksen tavoitetilat ja osatavoitteet | 35 |
| 4.4.1. Tavoite | 35 |
| 4.4.2. Osatavoitteet | 35 |

| | |
|--|-----------|
| 4.5. Vesialueen käytön alueellinen suunnittelu ja yhteistoiminnan kehittäminen | 36 |
| 4.5.1. Kalataloudellisesti merkittävät alueet | 36 |
| 4.5.2. Kaupalliseen kalastukseen hyvin soveltuvat alueet ja niille käytettävät pyydykset | 36 |
| 4.5.3. Kalastusmatkailuun hyvin soveltuvat alueet..... | 36 |
| 4.5.4. Vapaa – ajan kalastuksen yhtenäislupa-alueet ja järjestelmän kehittäminen..... | 36 |
| 4.5.5. Yhteistoiminnan kehittäminen kalatalousalueella | 36 |
| 4.6. Toimenpiteet kalakantojen hoitamiseksi ja kalastuksen kehittämiseksi | 36 |
| 4.6.1. Ehdotukset kalastuksen säätelytoimenpiteiksi | 36 |
| 4.6.2. Suunnitelma kunnostustoimenpiteistä | 37 |
| 4.6.3. Suunnitelma istutuksista..... | 37 |
| 4.6.4. Ehdotukset kalastuksen kehittämistoimenpiteiksi | 37 |
| 4.6.5. Suunnitelma kalastusta ja kalakantojen koskevan seurannan järjestämisestä | 37 |
| 5. SUUNNITELMA KALATALOUSALUEEN ISTUTUKSISTA | 38 |
| 6. SUUNNITELMA KALASTUKSENVALVONNAN JÄRJESTÄMISESTÄ | 38 |
| 7. VAELLUSKALOJEN, UHANALAISTEN KALAKANTOJEN JA BIOLOGISEN MONIMUOTOISUUDEN HUOMIOON OTTAMINEN TOIMENPITEISSÄ | 38 |
| 8. TÄPLÄRAVUN JA MUIDEN VIERASLAJIEN HUOMIOON OTTAMINEN TOIMENPITEISSÄ | 39 |
| 9. EHDOTUS KALASTUKSENHOITOMAKSUINA KERÄTTÄVIEN VAROJEN OMISTAJAKORVAUKSIIN KÄYTETTÄVÄN OSUUDEN JAKAMISEKSI | 39 |
| 10. ALUEELLINEN EDUNVALVONTA | 39 |
| 11. SUUNNITELMA VIESTINNÄSTÄ | 39 |
| 12. KÄYTTÖ- JA HOITOSUUNNITELMAN TOIMEENPANO | 39 |
| 13. VAIKUTTAVUUDEN ARVIOINTI JA SUUNNITELMAN PÄIVITYS | 39 |
| 14. Kirjallisuus | 40 |

JOHDANTO

Varsinais-Suomen ja Pohjois-Savon ELY – keskuskeskukset ovat vahvistaneet 13.12.2017 Korpilampi - Kuolimo kalatalousalueen rajat. Kalatalousalue on muodostunut kahdesta entisestä kalastusalueesta. Kalatalousalueen vesipinta – ala on 23772 ha. Kalatalousalueen vesistöt sijaitsevat sekä Vuoksen (4) päävesistöalueella Kuolimon valuma – alueella (04.14) että Kymijoen päävesistöalueella (14) osittain Pyhäveden valuma – alueella (14.97). Suunnitelualue kuuluu sekä Vuoksen että Kymijoen vesienhoitoalueisiin. Kalatalousalueella on 58 osakaskunnan vesialuetta ja 116 yksityisiä vesialueen palstoja (Kalpa).

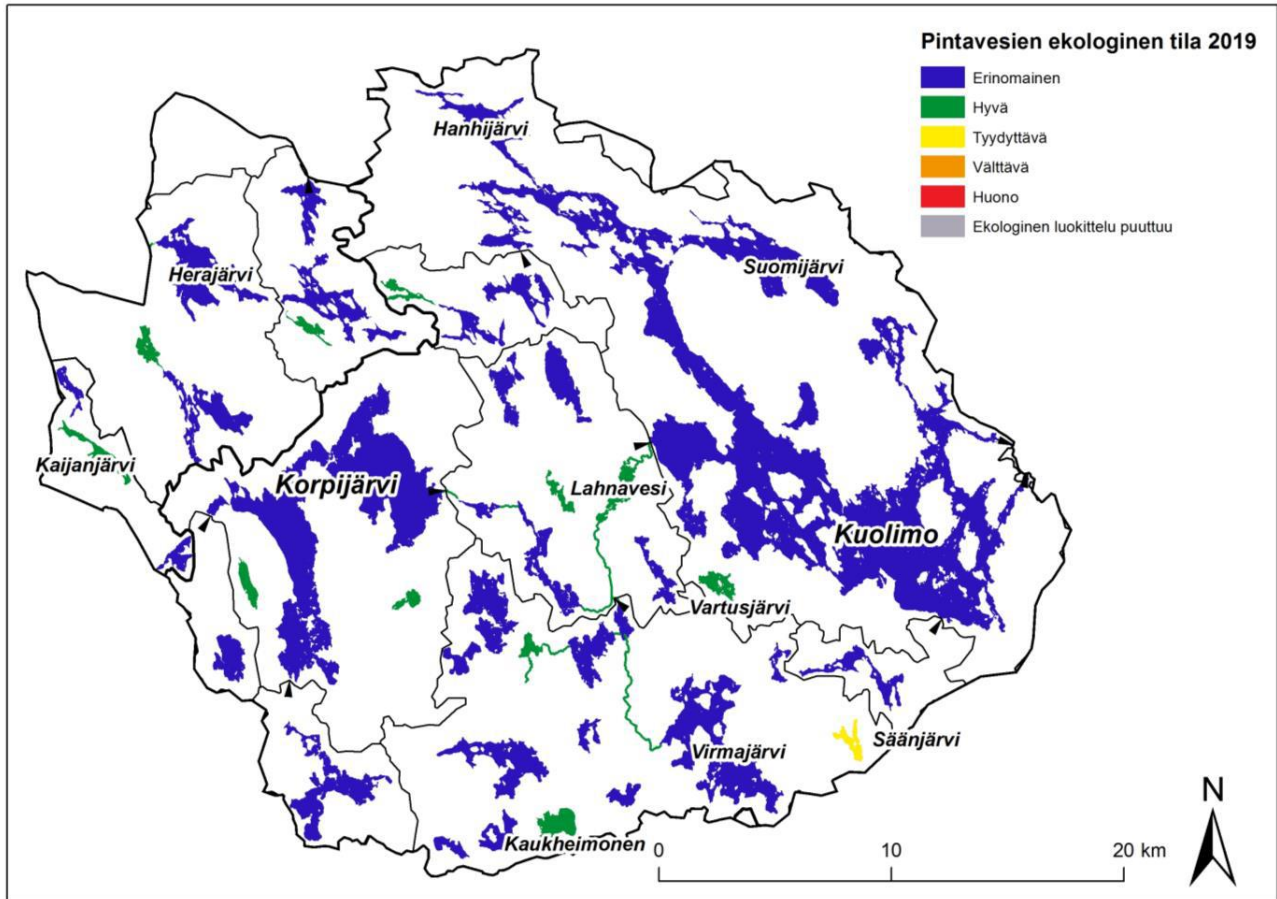
Kartta 1. Korpilampi – Kuolimo kalatalousalue



Kuolimon valuma – alue pitää sisällään seuraavat osa – alueet: Kuolimon lähialue (04.141), Kiesilänjoen – Mustinjoen alue (04.142), Korpilampien alue (04.143), Lovasjärven valuma – alue (04.144), Uuhijoen valuma – alue (04.145), Virmajoen valuma – alue (04.146) ja Karjunjoen valuma – alue (04.148). Kuolimo laskee Saimaaseen kahta reittiä, Kärnäkosken ja Partakosken kautta. Partakoski on viimeisiä järvitäiminen kutupaikkoja

Etelä-Saimaan alueella. Kuolimo on myös saimaannieriän viimeinen luontainen esiintymispaikka. Pyhäveden valuma – alueessa on mukana Kallaveden alue (14.972), Ala – Kuhasen valuma – alue (14.973) ja Tainaveden valuma – alue (14.978).

Kartta 2. Korpijärvi – Kuolimon kalatalousalueen pintavesien ekologinen laatu



Kalatalousalueen pintavesien ekologinen tila on pääosin erinomainen tai hyvä. Vain Säänjärven tila on tyydyttävä (Kartta 2.)

Vahvistetut valtakunnalliset kalavarojen hoitosuunnitelmat on otettava huomioon alueellisia käyttö- ja hoitosuunnitelmia laadittaessa ja täytäntöön pantaessa (KL 34 §). Korpijärvi-Kuolimo kalatalousaluetta koskevat seuraavat valtakunnalliset kalavarojen hoitosuunnitelmat: Saimaannieriän toimenpideohjelma 2006, Saimaan järvilohen hoito-ohjelma 2011, Kansallinen kalatiestrategia 2012, Vuoksen vesistöalueen järvitaimenkantojen toimenpideohjelma 2018 ja Kansallinen rapustrategia 2019 – 2022. On myös huomioitava ELY keskuksen päätös kalastusrajoituksista nieriän suojelemiseksi. Lisäksi kalatalousalueen suunnitelman tulee olla yhteensopiva muiden kalatalousalueiden käyttö- ja hoitosuunnitelmien kanssa. Tämä tarkoittaa Eteläisen Saimaan, Mikkeli – Luonterin ja Mäntyharju – Vuohijärven kalatalousalueiden käyttö- ja hoitosuunnitelmia.

Kalatalousalueen tehtävänä (KL 24 §) on käyttö- ja hoitosuunnitelmaehdotuksen laadinta, hyväksytyyn suunnitelman toimeenpano ja vaikutusten seuranta. Korpijärvi-Kuolimon suunnitelman osa-alueet on esitetty seuraavasti:

- Kuolimo ja siihen laskevat vesistöt
- Korpijärvi ja siihen laskeva vesistöt

- Pyhäveden valuma - alue
- Virtavedet

Suunnitelman osa -aluejaossa on otettu huomioon vesistöjen valuma – aluejako, vaelluskalojen elinkierto ja kalastuksen tarkoituksen mukainen järjestäminen.

1. KUOLIMO JA SIIHEN LASKEVAT VESISTÖT

1.1. Vesialue ja sen tila

Kuolimo ja siihen laskevat vesistöt koostuvat viidestä (5) osa-alueesta, joiden perustiedot vesien omistuksesta, hallinnasta, vedenlaadusta ja kuormituspainesta ovat seuraavat (Kartta 3.)

Kuolimon lähialueen (04.141) vesialueet omistavat 10 osakaskuntaa. Järvien pinta – alat ovat yhteensä 9734 hehtaaria. Alueella on yhteensä 120 järveä. Suurimmat järvet ovat Kuolimo ja Suomijärvi. Alueen järvet edustavat vähähumuksisia järviä ja niiden pintavesien ekologinen tila on erinomainen lukuun ottamatta hyvässä tilassa olevaa Vartusjärveä. Kuolimoon kohdistuva fosforikuormitus jakautuu Vemala – mallin mukaan laskeumaan 41 %, maatalouteen 32 %, haja-asutukseen 11 % ja yhdyskunnan jätevesiin 4 %. Kuolimoon kohdistuu riski ekologisen tilan heikentymiselle. Lisäriskin muodostavat kunnalliset jätevedet Savitaipaleen ja Suomenniemen puhdistamoilta.

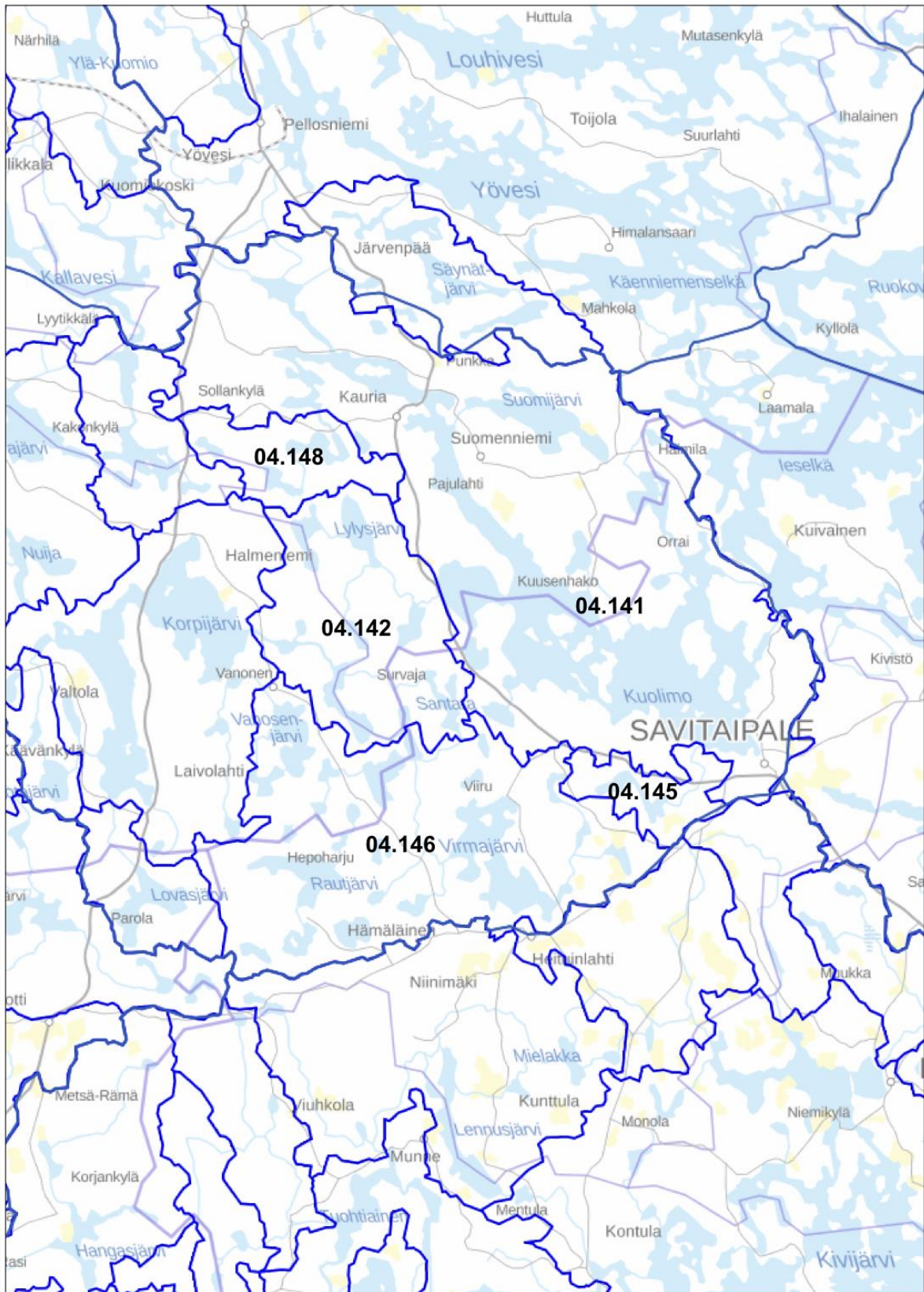
Kiesilänjoen – Mustinjoen alueen (04.142) vesialueet omistavat kuusi (6) osakaskuntaa. Järvien pinta – ala on yhteensä 1330 hehtaaria. Alueella on yhteensä 28 järveä. Suurimmat järvet ovat Kukasjärvi ja Lylysjärvi. Alueen järvet ovat vähähumuksisia järviä ja niiden pintavesien ekologinen tila on erinomainen lukuun ottamatta hyvässä kunnossa olevia Vaajamaanjärveä ja Lahnaveden tilaa. Järviin kohdistuva fosforikuormitus jakautuu Vemala – mallin mukaan laskeutumaan 42 %, maatalouteen 29 %, metsätalouteen 22 % ja haja – asutukseen 6 %.

Uuhijoen valuma – alueen (04.145) vesialueet omistava yksi (1) osakaskunta. Järvien pinta – ala on yhteensä 250 hehtaaria. Alueella on yhteensä kahdeksan (8) järveä. Suurin järvi on Säynjärvi. Alueen järvet ovat vähähumuksisia järviä ja niiden ekologinen tila on erinomainen. Järviin kohdistuva fosforikuormitus jakautuu Vemala – mallin mukaan maatalouteen 41 %, laskeutumaan 34 % ja haja – asutukseen 12 %.

Virmajärven valuma – alueen (04.146) vesialueet omistavat seitsemän (7) osakaskuntaa. Järvien pinta – ala on yhteensä 3726 hehtaaria. Alueella on yhteensä 86 järveä. Suurimmat järvet ovat Virmajärvi ja Rautjärvi. Alueen järvet ovat vähähumuksisia järviä ja niiden ekologinen tila on erinomainen. Hyvässä ekologisessa tilassa ovat Kaukheimonen ja Palojärvi ja tyydyttävässä tilassa on Säänjärvi. Alueen järviin kohdistuva fosforikuormitus jakautuu Vemala – mallin mukaan maatalouteen 39 %, laskeutumaan 32 %, metsätalouteen 15 % ja haja – asutukseen 14 %.

Ryöpänjoen valuma – alueen (04.148) vesialueet omistavat kolme (3) osakaskuntaa. Järvien pinta – ala on yhteensä 433 hehtaaria. Alueella on yhteensä 12 järveä. Suurimmat järvet ovat Kinkjärvi ja Hämeenjärvi. Alueen järvet ovat vähähumuksisia järviä ja niiden ekologinen tila on erinomainen. Alueen järviin kohdistuva fosforikuormitus jakautuu Vemala – mallin mukaan laskeutumaan 43 %, metsätalouteen 25 %, maatalouteen 16 % ja haja – asutukseen 16 %.

Kartta 3. Kuolimo ja siihen laskevat vesistöt



5 km

1.2. Kala- ja rapukantojen nykytila

Tiedot Kuolimon ja siihen laskevien järvien kala- ja rapukantojen nykytilasta perustuvat hankkeisiin, koekalastusrekisteriin, istutusrekistereihin (Sähi) ja osakaskuntakyselyihin (Taulukko 1,2,3 ja 4.)

Taulukko 1. Kuolimon kala- ja rapukannat

| Kalalaji ja kanta | Alkuperä | Esiintymisalue | Tila./runsausarvio | Hoitotavoite |
|-------------------|------------------------|--|-----------------------------|----------------------------------|
| Nieriä | Kuolimo | Isoselkä Morruuvuoren- selkä Kirvesselkä Pylkönselkä | Äärimäisen uhan- alainen | Luontainen li- sääntyvä kanta |
| Muikku | Kuolimo | Kuolimo | Runsa | Kalastus |
| Siika | Kuolimo | Kuolimo | Keskinkertainen | Kalastus |
| Hauki | Kuolimo | Kuolimo | Keskinkertainen | Kalastus |
| Ahven | Kuolimo | Kuolimo | Keskinkertainen | Kalastus |
| Särkikalat | Kuolimo | Kuolimo | Keskinkertainen | Kalastus |
| Kuha | Istutus Painiojärvi | Kuolimo | Harva | |
| Järvitaimen | Istutus puro/vk | Kuolimo | Harva | Luontainen li- sääntyvä kanta |
| Järvilohi | Istutus | Kuolimo | Harva | Kalastettava kanta |
| Jokirapu | Luontainen | Kuolimo, pohjois- osan joissa | Harva | |
| Täplärapu | Istutus | Kuolimo Partakoski Kärnäkoski | Ravustettava kanta | Ravustuksen tehostaminen |
| Ankerias | | Kuolimo | Kalastettava kanta | Kalastettava kanta |

Kuolimossa esiintyy saimaannieriä (nieriä), mikä on luokiteltu äärimmäisen uhanalaiseksi kalalajiksi. 2000 – luvun alussa nieriäkanta oli kadota kokonaan, sitä esiintyi luonnonvaraisena enää Kuolimossa. Viljelyssä ollut emokalasto oli vähäinen ja geneettisesti kapea, laji sekä lajin elvyttämismahdollisuudet uhkasivat kadota kokonaan. Nieriäkannan pelastamiseksi, viljelyemokalaston uusimiseksi käynnistettiin emokalapyynti Kuolimossa. Vuosina 2013 – 2015 emokalapyynti tuotti 27 koiras- ja 43 naarasnieriää, mitkä turvasivat uuden emokalaston perustamisen. Vuonna 2018 on perustettu Kuolimon nieriäkannan seurantar ryhmä, jonka tavoitteeksi asetettiin nieriän suojelun ja muiden kalalajien kalastuksen yhteensovittaminen sekä tiedotuksen, hanketoiminnan ja seurannan tehostaminen.

Joulukuussa 2019 ELY-Keskus teki päätöksen kalastusrajoituksista Kuolimolla nieriäkannan suojelemiseksi. Tämä säätelypäätös pohjautuu pitkälti seurantar ryhmän esitykseen ja siihen pyydettyihin lausuntoihin. Päätös on voimassa vuoden 2021 loppuun, jonka jälkeen Kuolimon nieriää koskevat päätökset tehdään tähän käyttö- ja hoitosuunnitelmaan perustuen.

Taulukko 2. Kuolimoon tehdyt istutukset 2010 - luvulla

| KALALAJI | KANTA | KPL | ISTUTUSVUODET |
|-----------------|-------------|-------|---------------------|
| Nieriä/1-v | Kuolimo | 4090 | 2015 - 2017 |
| Järvilohi/2-v | Saimaa | 9062 | 2012-13, 2016 |
| Järvitaimen/2-v | Vuoksi | 2906 | 2012-13, 2015 |
| Harjus/1-k | Puruvesi | 5660 | 2010-11, 2016, 2018 |
| Kuha/1-k | Painiojärvi | 23379 | 2011-12, 2016 |
| Järvitaimen/vk | Vuoksi | 60000 | |

Taulukko 3. Suomijärven kala- ja rapukannat

| Kalalaji ja kanta | Alkuperä | Esiintymisalue | Tila/runsausarvio | Hoitotavoite |
|-------------------|------------------------|----------------|------------------------------|-----------------------------|
| Muikku | Suomijärvi | Suomijärvi | Keskinkertainen | Kalastus |
| Hauki | Suomijärvi | Suomijärvi | Keskinkertainen | Kalastus |
| Ahven | Suomijärvi | Suomijärvi | Keskinkertainen | Kalastus |
| Särkikalat | Suomijärvi | Suomijärvi | Runsaat/keskin- kertaiset | Kalastus |
| Kuha | Istutus Painiojärvi | Suomijärvi | Harva | |
| Täplärapu | istutus | Suomijärvi | Harva | Ravustuksen tehostaminen |

Suomijärveen tehdyt istutukset 2010 – luvulla ovat käsittäneet järvilohen (504 kpl), järvisiian (1570 kpl), planktonsiian (1765 kpl) ja kuhan (11206 kpl) istutukset.

Taulukko 4. Virmajärven kala- ja rapukannat

| Kalalaji ja kanta | Alkuperä | Esiintymisalue | Tila/runsausarvio | Hoitotavoite |
|-------------------|------------------------|----------------|-------------------|-----------------------------|
| Muikku | Virmajärvi | Virmajärvi | Keskinkertainen | Kalastus |
| Hauki | Virmajärvi | Virmajärvi | Runsas | Kalastus |
| Ahven | Virmajärvi | Virmajärvi | Runsas | Kalastus |
| Särkikalat | Virmajärvi | Virmajärvi | Runsas | Kalastus |
| Kuha | Istutus Painiojärvi | Virmajärvi | Harva | Kalastettava kanta |
| Täplärapu | Istutus | Virmajärvi | Harva | Ravustuksen tehostaminen |

Virmajärveen tehdyt istutukset 2010 – luvulla ovat käsittäneet järvitaimenen (1079 kpl), planktonsiian (18540 kpl) ja kuhan (23722 kpl) istutukset.

Muiden järvien kala- ja rapukannoista ei ole tarkempaa tietoa. Hauki, ahven ja särkikalojen lisäksi muista järvistä löytyvät istutuksista peräisin olevat siika – ja kuhakannat. Istutus-tilastojen (Sähi) mukaan muihin järviin on istutettu yhteensä 91380 kpl planktonsiikaa ja 40319 kpl kuhaa.

1.3. Kalastuksen ja ravustuksen nykytila

Kuolimolla harjoitetaan kaupallista kalastusta ja vapaa – ajan kalastusta. Kaupallinen kalastus tapahtuu troolilla ja nuotalla. Kaupallisen kalastuksen muikkusaalis on vaihdellut vuosittain 15 – 20 tonnin välillä. Vesialueilla harjoitetaan vapaa – ajan kalastusta verkoilla, katiskoilla, pauneteilla, rysillä ja vapavälineillä. Osakaskuntakyselyn (2019) mukaan Kuolimon alueella on myyty 2445 verkkolupaa, 484 katiskalupaa, 762 viehekalastus kertaa ja 187 rapumertalupaa. Virmajärven alueelle on myyty 1479 verkkolupaa ja 500 rapumertalupaa. Tietoja kalasaaliista ei ole olemassa.

Varsinais-Suomen ja Pohjois-Savon elinkeino-, liikenne- ja ympäristökeskus ovat antaneet 20.12.2019 kalastuslain 53 §:n ja 54 §:n nojalla päätöksen kalastuksen rajoittamisesta Kuolimolla Etelä-Karjalassa ja Etelä-Savossa. Päätös on voimassa vuosina 2020-2021. Varsinais-Suomen elinkeino-, liikenne- ja ympäristökeskus kieltää kalastuslain 53 §:n perusteella kaiken kalastuksen kartta 3. mukaisella alueella Kuolimon Isoselällä lukuun ottamatta:

- 1) kalastuslain mukaista ongintaa
- 2) vesialueen omistajan lupaan perustuvaa heitto- ja perhokalastusta
- 3) rysä- ja katiskakalastusta
- 4) nuottausta jäältä
- 5) rantanuottausta

Edellä mainitusta poiketen on lisäksi sallittua:

- 1) vesialueen omistajan lupaan perustuva enintään kahdella vavalla tapahtuva vetouistelu kartta 4. mukaisella alueella.
- 2) koneellinen kesänuottaus kartta 5. mukaisilla alueilla.

Kiellettyjä kalastusmuotoja ovat siten mm. kalastuslain 7 §:n mukainen viehekalastus, verkkokalastus, pilkkiminen, troolikalastus, pohjaonginta, kaikenlaiset koukkupydydykset sekä vetouistelu lukuun ottamatta kartta 4. mukaista aluetta.

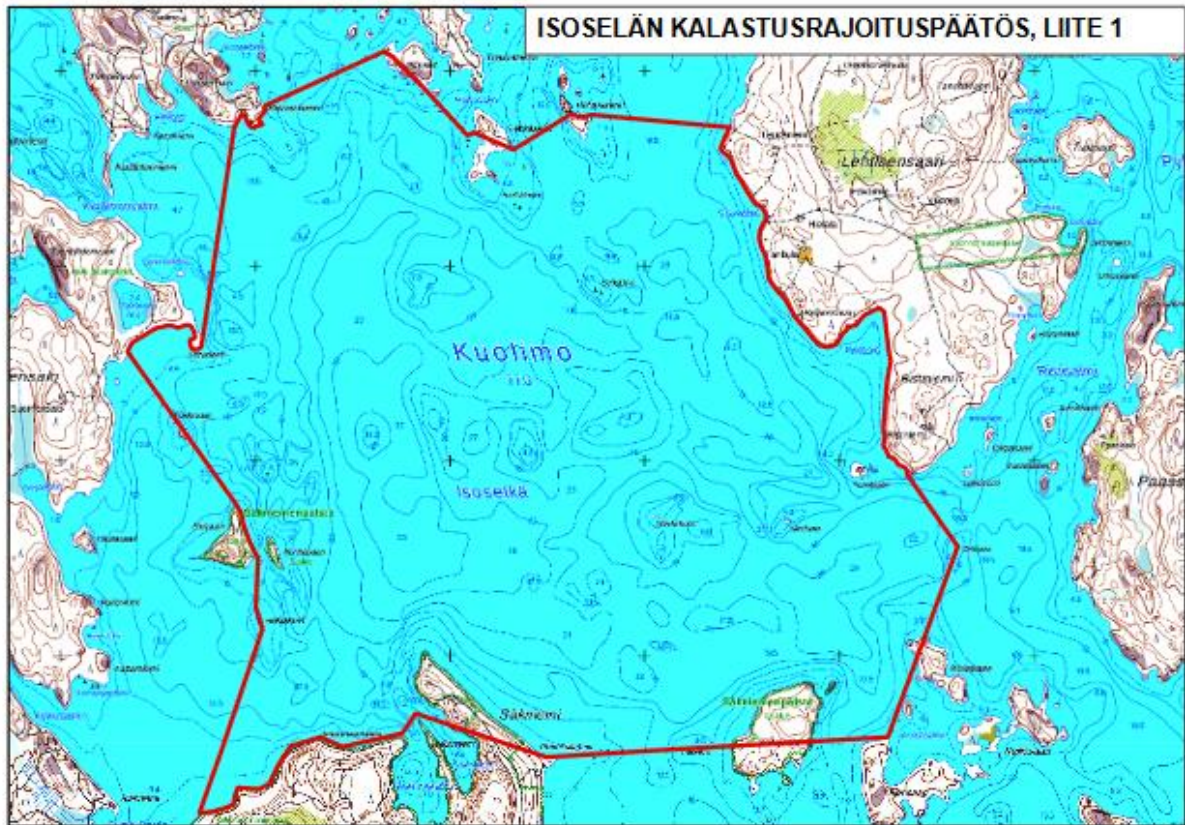
Varsinais-Suomen Elinkeino-, liikenne- ja ympäristökeskus kieltää Kuolimon Isoselällä kartta 6. mukaisella alueella kalastuksen solmuväliltään 19-54 mm verkoilla ympärivuotisesti ja kaiken verkkokalastuksen 15.9.-31.12 välisenä aikana.

Pohjois-Savon ja Varsinais-Suomen Elinkeino-, liikenne- ja ympäristökeskukset kieltävät verkkokalastuksen sekä kalastuslain 7 §:n mukaisen viehekalastuksen ja pilkkimisen Kuolimon Morruuvuorenselällä kartta 7. mukaisella alueella.

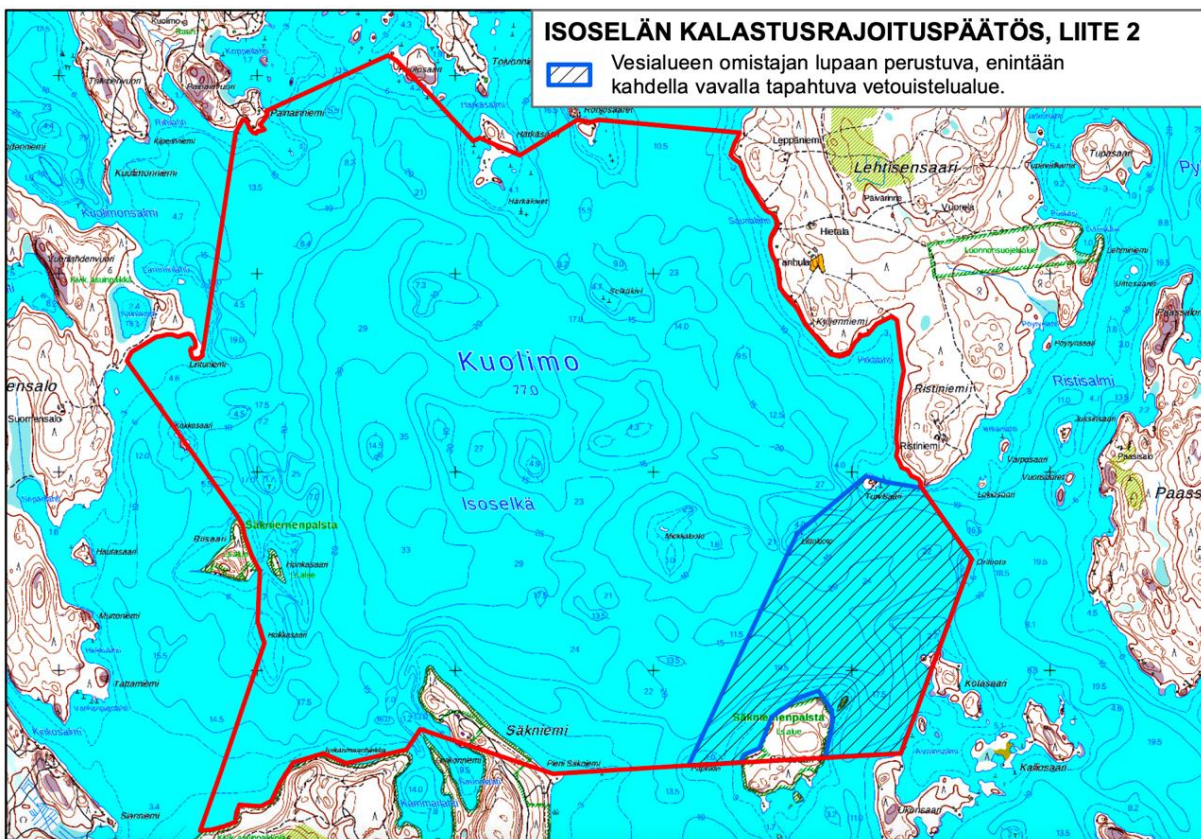
Nieriän lisäksi Kuolimossa on rauhoitettu kalastusasetuksella rasvaevällinen järvilohi ja järvitaimen. Lisäksi kalastuskohojen avulla pinnan läheisyyteen tai väliveteen asetettu kalatäkyinen koukkupydydykset on kielletty Kuolimossa. Vapaa – ajan kalastuksessa on sallittu enintään yhden rasvaeväleikatun järvilohen saaliiksi ottaminen Kuolimossa.

Tämän lisäksi Tuura – ja Munalammilla on ELY – keskuksen päättämä kalastuskielto.

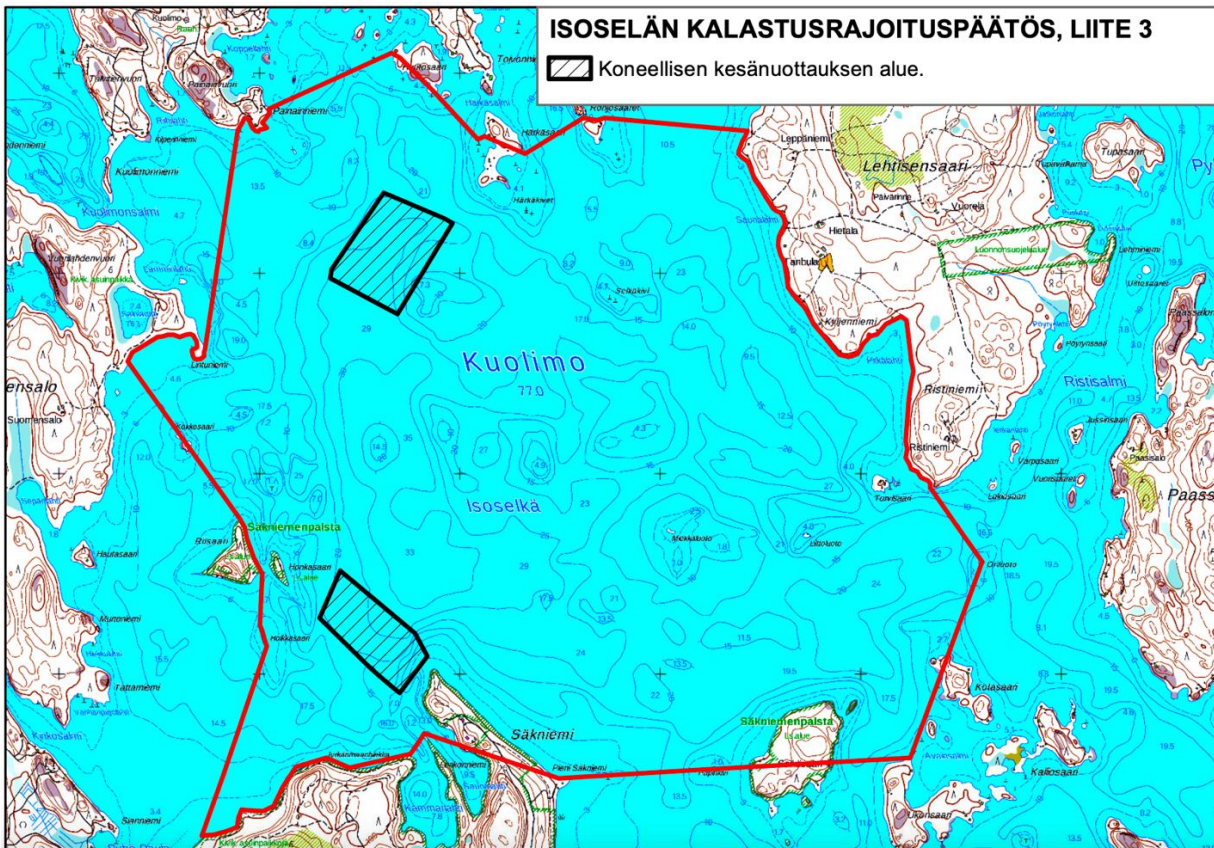
Kartta 3. Isoselän kalastusrajoituspäätös



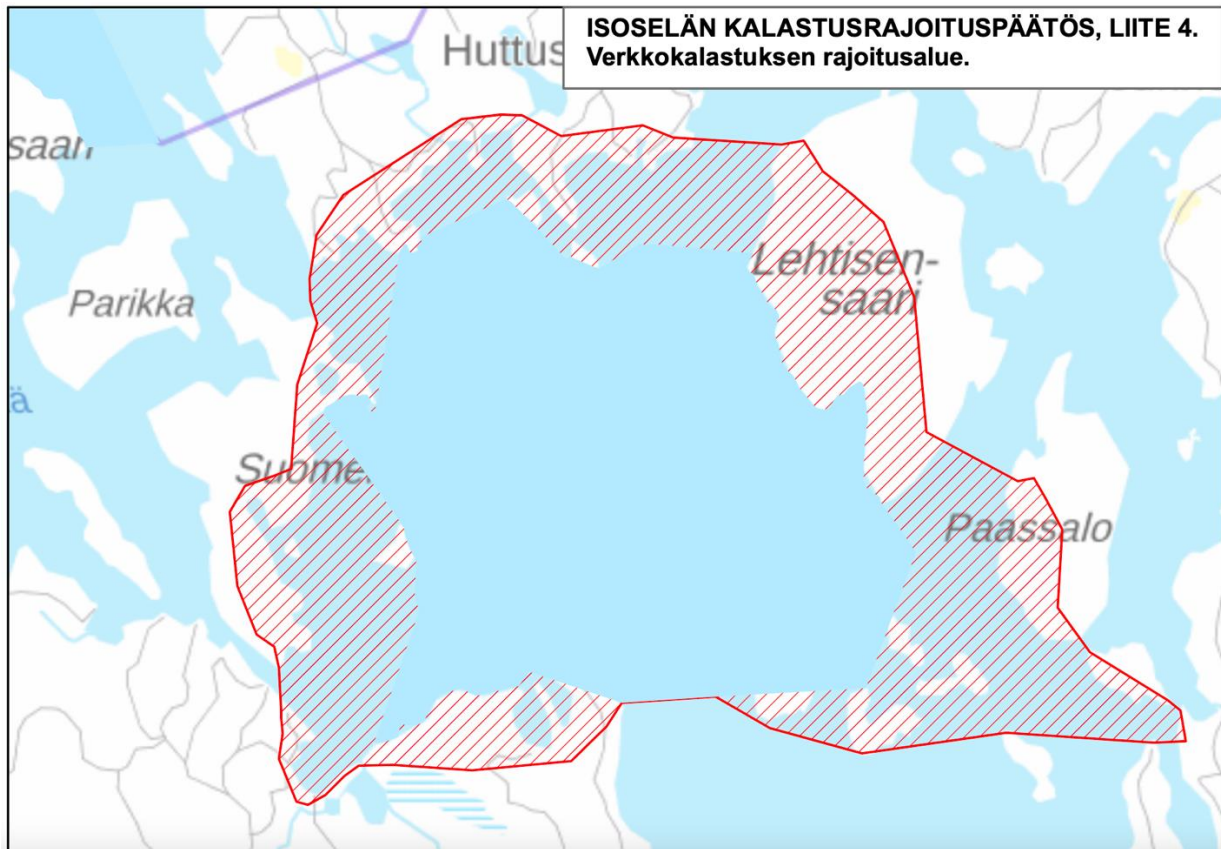
Kartta 4. Vesialueen omistajan lupaan perustuva, enintään kahdella vavalla tapahtuva vetouistelualue



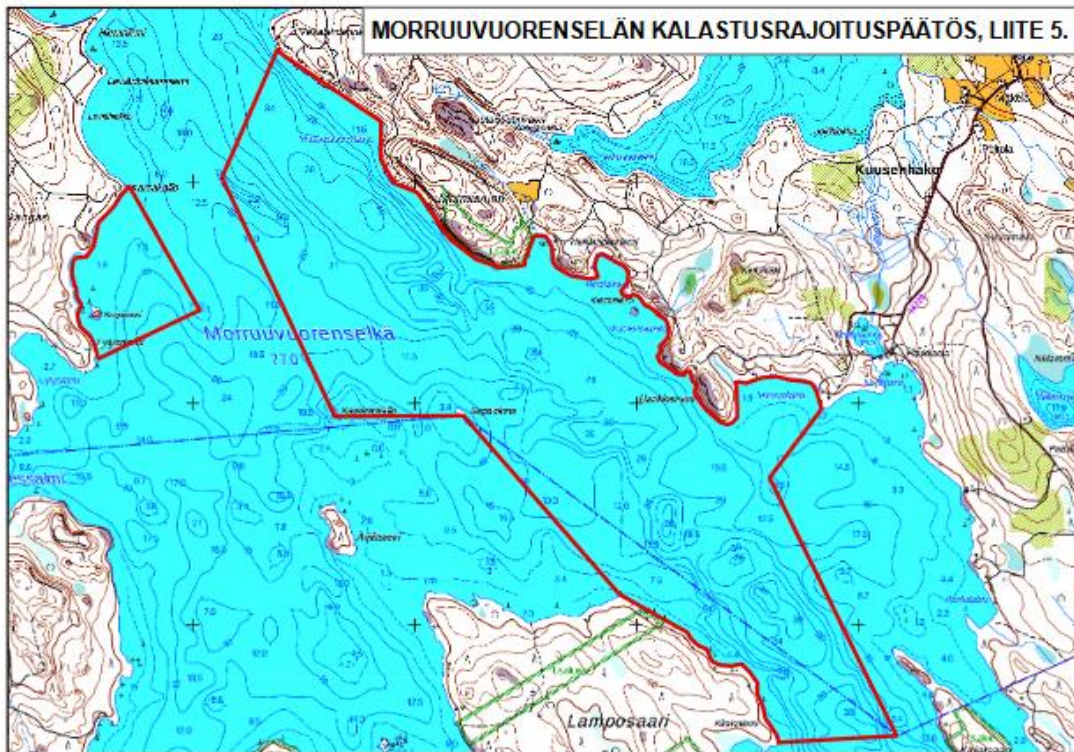
Kartta 5. Koneellisen kesänuottauksen alue



Kartta 6. Verkkokalastuksen rajoitusalue



Kartta 7. Morruuvuorenselän kalastusrajoitus



1.4. Kala- ja rapukantojen ja kalastuksen ja ravustuksen tavoitetilat ja osatavoitteet

1.4.1. Tavoite

Vesialueen ekologinen tila on ja säilyy erinomaisena tai hyvänä. Kuolimon nieriäkanta palautetaan elinvoimaisena Isoselän ja Morruuvuorenselälle. Kalaveden hoitotoimenpiteinä käytetään kalastuksen ohjausta, virtavesien kunnostuksia ja hoitokalastuksia. Alueella harjoitetaan kestävästä vapaa – ajan kalastusta, kaupallista kalastusta ja kalastusmatkailua.

1.4.2. Osatavoitteet

Tavoitetilaan liitettävät osatavoitteet käsittävät veden ekologisen tilan, kala- ja rapukannat ja kalastuksen. Jokaiseen osatavoitteeseen liitetään kuvaus siitä, miten toteutumista seurataan.

Veden ekologinen tila

OSATAVOITE 1

Vesialueiden pintavesien ekologinen laatu säilyy erinomaisen/hyvänä. Säänjärven pintaveden ekologinen tila nousee tyydyttävästä hyvään vuoteen 2027 mennessä. Toteutumista seuraa SYKE.

Kalakannat

OSATAVOITE 1

Kuolimon Isoselällä ja Morruuvuorenselällä on elinvoimainen nieriäkanta vuoteen 2030 mennessä. Toteutumista seurataan hanketoiminnan ja Oma kala-järjestelmän kautta. Elinvoimainen ja kalastettava taimenkanta vuoteen 2030 mennessä. Taimenen istutuksia seurataan virtavesissä mm. sähkökalastuksella.

OSATAVOITE 2

Kalasto tulee saattaa tasapainoon tehokkaamman kalastuksen avulla, koska kalasto on särkikalavaltaistunut etenkin alle tuhannen hehtaarin järvissä. Toteutumista seurataan saalistilastoinnin avulla.

OSATAVOITE 3

Käytössä on seurantamenetelmiä, millä voidaan seurata ainakin vesialueen isompien järvien tärkeimpiä luontaisia kalakantoja ja kalaveden hoitokeinojen onnistumista.

Rapukannat

OSATAVOITE 1

Täplärapu on luokiteltu haitalliseksi vieraslajiksi. Täplärapua esiintyy ravustettavina kantoina Kuolimolla, Suomijärvellä ja Virmajärvellä. Täplärapukantoja tulee ravustaa tehokkaasti ja estää niiden leviäminen vesistöjen latvavesiin. Vesialueella esiintyviä jokirapukantoja tulee sekä suojella että aloittaa jokirapukantojen elvyttämistoimenpiteet. Toteutumista seurataan koeravustusten ja saalistilastoinnin avulla.

Kalastus

OSATAVOITE 1

Kuolimon nieriäkannan suojeleminen perustuu tehokkaaseen kalastuksen ohjaukseen Isoselällä ja Morruvuorenselällä. Toteutumista seurataan tehtyjen päätösten pohjalta.

OSATAVOITE 2

Kuolimo säilyy vapaa-ajan kalastuksen, kaupallisen kalastuksen ja kalastusmatkailun kohteena. Toteutumista seurataan sekä sähköisen kalastuslupien myyntijärjestelmän että perinteisen luvanmyyntijärjestelmän kautta.

OSATAVOITE 3

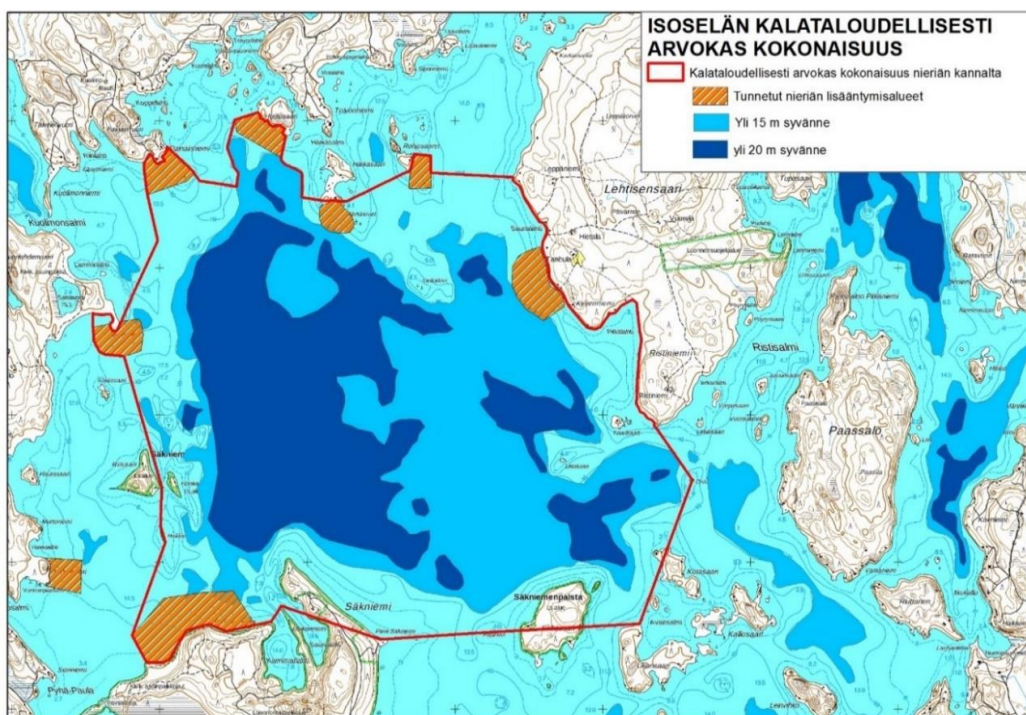
Osakaskuntien yhteistyö ja/tai yhdistyminen isompiin kokonaisuuksiin etenee koko vesistöalueella. Toteutumista seurataan yhteistyöhön tai yhdistymisiin liittyvien osakaskuntien lukumäärällä.

1.5. Vesialueen käytön alueellinen suunnittelu ja yhteistoiminnan kehittäminen

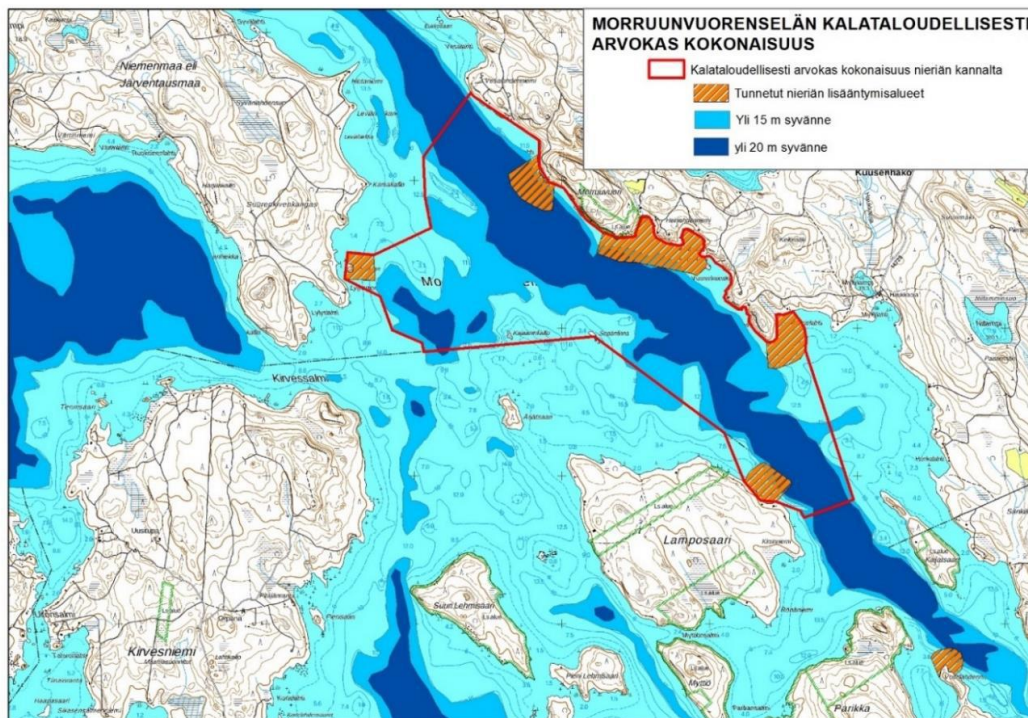
1.5.1. Kalataloudellisesti merkittävät alueet

Kalataloudellisesti merkittävänä alueina pidetään Kuolimon Isoselällä ja Morruvuorenselällä olevat äärimmäisen uhanalaisen nieriän tärkeät elinalueet ja tunnetut lisääntymisalueet. Kalataloudellisesti arvokas aluekokonaisuus muodostaa nieriän elinkierron kannalta kaikista tärkeimmät alueet, joissa kalastuksen järjestäminen on välttämätöntä luonnossa lisääntyvän nieriäkannan turvaamiseksi (Kartta 5 ja Kartta 6.)

Kartta 5. Isoselän kalataloudellisesti arvokas kokonaisuus



Kartta 6. Morruuvuorenselän kalataloudellisesti arvokas kokonaisuus



1.5.2. Kaupalliseen kalastukseen hyvin soveltuvat alueet ja niille käytettävät pyydykset

Kuolimo on hyvin kaupalliseen kalastukseen soveltuva vesialue pois lukien kalastusrajoitusalueet. Vesialueelle soveltuvia pyyntimuotoja ovat trooli, nuotta, talvinuotta, rysät, katiskat ja rapumerrat. Asia vaatii tutkimus- ja seurantatiedon keräämistä varovaisuusperiaatetta noudattaen hanketoiminnan kautta.

Luvat kaupalliseen kalastukseen myöntää vesialueen omistajat. Osakaskunnat päättävät itse omista säännöistään ja kaupallisen kalastuksen lupa-asioista. Tilanteessa, jossa osakaskunta ei myönnä lupaa kaupalliselle kalastukselle ilman perusteltua syytä, voi kaupallinen kalastaja hakea luvat elinkeino-, liikenne- ja ympäristökeskukselta. Tällöin kalastusluvan hinta määräytyy osakaskunnan sääntöjen mukaan.

1.5.3. Kalastusmatkailuun hyvin soveltuvat alueet

Kuolimo on kalastusmatkailuun soveltuva alue pois lukien kalastusrajoitusalueet.

1.5.4. Vapaa – ajan kalastuksen yhtenäislupa-alueet ja järjestelmän kehittäminen

Vesialueen osakaskunnat myyvät viehelupia omien osakaskuntien vesialueille. Kuolimon Kirvesselällä on kolmen (3) osakaskunnan viehekalastuksen yhtenäislupa – alue. Kuolimolle suositellaan laajennettavaksi nykyisiä viehekalastuksen yhtenäislupa-alueita ja myöhemmin perustettavaksi kattava viehekalastuksen yhtenäislupa – alue, pois lukien kalataloudellisesti merkittävät alueet, Kuolimon Isoselkä ja Morruuvuorenselkä. Lupaehdoissa tulee ottaa huomioon nieriäkannan suojeleminen.

1.5.5. Yhteistoiminnan kehittäminen kalatalousalueella

Kuolimolla toimii 11 osakaskuntaa. Yhteistoimintaa voidaan kehittää osakaskuntien yhteistoimintaa lisäämällä tai osakaskuntia yhdistämällä. Tätä toimintatapaa suositellaan myös Kuolimoon laskevien vesistöjen osalta.

1.6. Toimenpiteet kalakantojen hoitamiseksi ja kalastuksen kehittämiseksi

1.6.1. Ehdotukset kalastuksen säätelytoimenpiteiksi

Varsinais – Suomen ja Pohjois – Savon ELY – keskuskeskukset ovat tehneet KL 53 ja 54 § mukaiset kalastuksen säätelypäätökset Kuolimon Isoselän ja Morruuvuorenselälle vuosille 2020 – 2021. Päätösten tavoitteena on ollut nieriäkannan suojeleminen, mitä tulee jatkaa myös tulevaisuudessa.

ELY:n toimenpanoa edellytetään seuraavissa alueellisissa toimenpiteissä:
Nieriäkannan suojeleminen Kuolimolla vuosille 2022 – 2026.

Varsinais-Suomen Elinkeino-, liikenne- ja ympäristökeskus kieltää kalastuslain 53 §:n perusteella kaiken kalastuksen kartta 3. mukaisella alueella Kuolimon Isoselällä lukuun ottamatta:

- 1) kalastuslain mukaista ongintaa
- 2) vesialueen omistajan lupaan perustuvaa heitto- ja perhokalastusta
- 3) rysä- ja katiskakalastusta
- 4) nuottausta jäältä
- 5) rantanuottausta

Edellä mainitusta poiketen on lisäksi sallittua:

- 1) vesialueen omistajan lupaan perustuva enintään kahdella tavalla tapahtuva vetouistelu kartta 4. mukaisella alueella.
- 2) koneellinen kesänuottaus kartta 5. mukaisilla alueilla.

Kiellettyjä kalastusmuotoja ovat siten mm. kalastuslain 7 §:n mukainen viehekalastus, verkkokalastus, pilkkiminen, troolikalastus, pohjaonginta, kaikenlaiset koukkupydydykset sekä vetouistelu lukuun ottamatta kartta 4. mukaista aluetta.

Varsinais-Suomen Elinkeino-, liikenne- ja ympäristökeskus kieltää Kuolimon Isoselällä kartta 6. mukaisella alueella kalastuksen solmuväliltään 19-54 mm verkoilla ympärivuotisesti ja kaiken verkkokalastuksen 15.9.-31.12 välisenä aikana.

Pohjois-Savon ja Varsinais-Suomen Elinkeino-, liikenne- ja ympäristökeskukset kieltävät verkkokalastuksen sekä kalastuslain 7 §:n mukaisen viehekalastuksen ja pilkkimisen Kuolimon Morruuvuorenselällä kartta 7. mukaisella alueella.

Ensisijaisena kalastuksen säätelytoimenpiteenä on perustettu kalastusrajoitusalueita. Kalastusrajoitusalueet on perustettu syvännealueille (Morruuvuorenselkä, Isoselkä), joiden lähetyvillä on saimaannieriän lisääntymiseen soveltuvia ranta-alueita. Toissijaisena sääte-

lytoimenpiteenä on mm. syvänealueiden verkkokalastuksen säätely (verkkokalastuskielto, silmäharvuusrajoitukset). Elävänä pyytävien pyydysten käyttö (mm. trooli, nuotta, rysä) voi olla sallittua.

1.6.2. Suunnitelma kunnostustoimenpiteistä

Välttämättömät kunnostustoimenpiteet julkisen rahoituksen puitteissa Etelä-Savon ELY-keskuksen vesienhoidon yleissuunnitelman mukaisesti.

1.6.3. Suunnitelma istutuksista

Suunnitelma istutuksista pitää sisällään Kuolimon ja siihen laskevat vesistöt (Taulukko 5.) Nieriän istutuksia jatketaan LUKE:n johtamana, yhdessä osakaskuntien kanssa.

Suunnitelma koko kalatalousalueen istutuksista on esitetty kohdassa 5. – Suunnitelma kalatalousalueen istutuksista.

Taulukko 5. Suunnitelma istutuksista

| VESISTÖ | KALA-JA RAPULAJIT | KANTA | IKÄ | PERUSTELU |
|------------------------------|-------------------|---------|------------------------------|--|
| Kuolimo | Nieriä | Kuolimo | Vk, 1-kesäinen ja 1-vuotinen | Nieriäkannan elvyttäminen Morruuvuorenselkä/Isoselkä |
| Kiesilänjoen-Mustinjoen alue | Jokirapu | | Emo | Rapuja Etelä-Savoon -hallittu istuttaminen |
| Ryöpänjoen valuma-alue | Jokirapu | | Emo | Rapuja Etelä-Savoon -hallittu istuttaminen |
| Uuhijoen valuma-alue | Jokirapu | | Emo | |

1.6.4. Ehdotukset kalastuksen kehittämistoimenpiteiksi

Ehdotus kalastuksen kehittämistoimenpiteiksi käsittävät luvanmyynnin helpottamisen siirtymällä kalastuslupien myyntiohjelman käyttöön myös osakaskunta tasolla 2020 – luvulla. Kuolimon nieriän emokalastoa tulee uusia ja täydentää valtion kalanviljelylaitoksissa, mm. perustaa emokalasto myös toiseen laitokseen. LUKE vastaa nieriän emokalapyynnin järjestämisestä 2020-luvulla, yhteistyössä osakaskuntien ja kalatalousalueen kanssa.

1.6.5. Suunnitelma kalastusta ja kalakantojen koskevan seurannan järjestämisestä

Kalastus

Kalastusta seurataan lunastettujen kalastuslupien kautta ottamalla käyttöön sekä kalastuslupien myyntiohjelma että perinteisen luvanmyyntijärjestelmän kautta.

Kalakannat

Nieriäkantaa ja tehtyjä toimenpiteitä Kuolimolla seurataan hanketoiminnan kautta, sähköisen omakalajärjestelmän ja saalisilmoitusten kautta.

2. KORPIJÄRVI JA SIIHEN LASKEVAT VESISTÖT

2.1. Vesialue ja sen tila

Korpijärvi ja siihen laskevat vesistöt (Kartta 7.) koostuvat kolmesta (3) osa-alueesta, joiden perustiedot vesien omistuksesta, hallinnasta, vedenlaadusta ja kuormituspaineista ovat seuraavat.

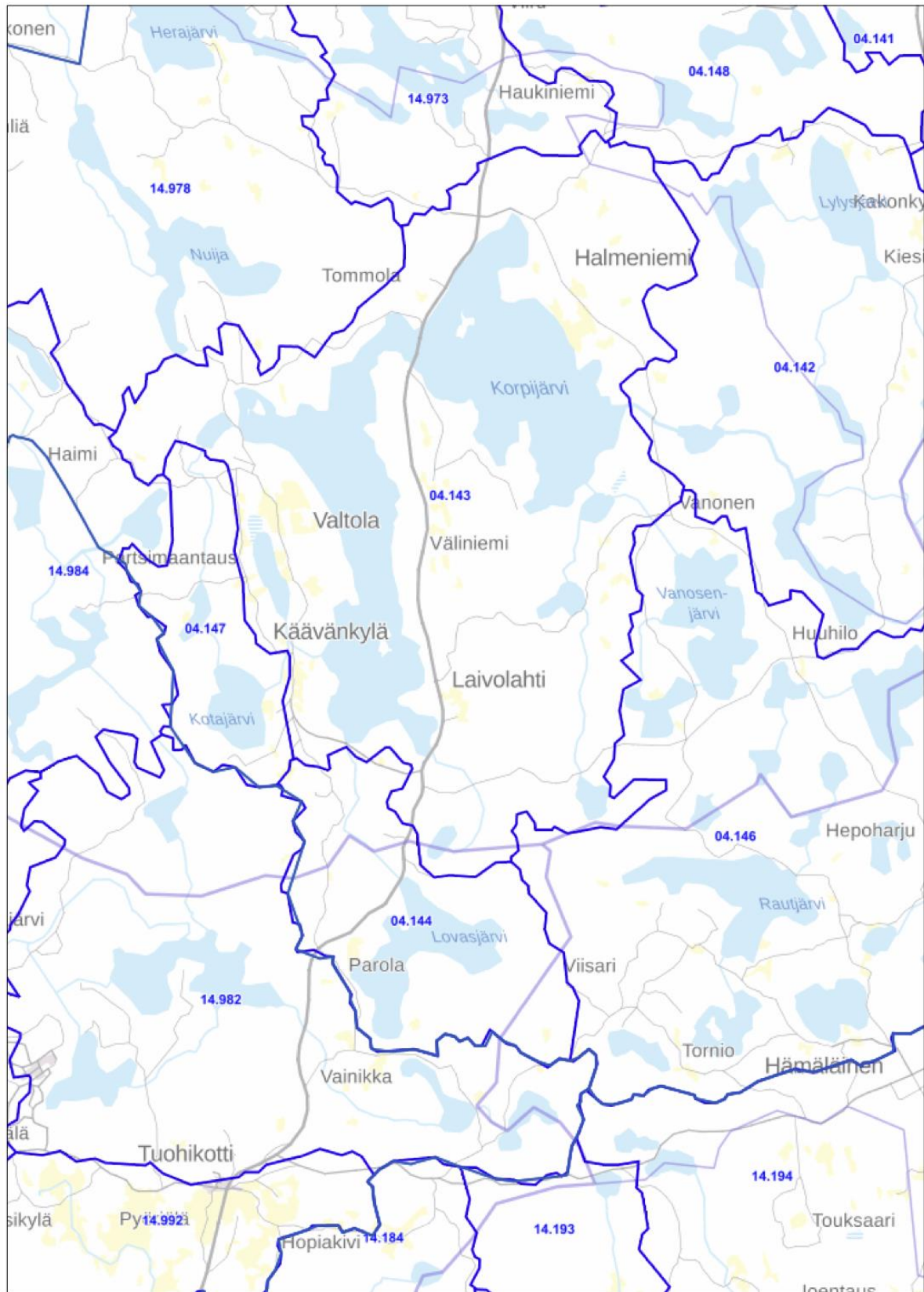
Korpijärven alueen (04.143) vesialueet omistavat kaksi (2) osakaskuntaa. Järvien pinta – alat ovat yhteensä 3539 hehtaaria. Alueella on yhteensä 35 järveä. Vesialueen suurin järvi on Korpijärvi, mikä edustaa pieniä ja vähähumuksisia järviä, joiden ekologinen tila on erinomainen. Korpijärvi on karuhko ja kirkasvetinen ja pinta – alaansa nähden syvä järvi. Korpijärveen kohdistuva fosforikuormitus jakautuu Vemala – mallin mukaan maatalouteen 47 %, laskeumaan 37 %, metsätalouteen 9 % ja haja – asutukseen 7 %.

Lovasjärven valuma – alue (04.144) vesialueet omistaa yksi osakaskunta. Järvien pinta – ala on yhteensä 608 hehtaaria. Alueella on yhteensä 15 järveä. Alueen suurin järvi on Lovasjärvi, mikä edustaa pieniä ja vähähumuksisia järviä ja sen pintavesien ekologinen tila on erinomainen. Järveen kohdistuva fosforikuormitus jakautuu Vemala – mallin mukaan laskeutunutta 63 %, maatalouteen 17 %, metsätalouteen 14 % ja haja- asutukseen 6 %.

Karjunojan valuma – alue (04.147) vesialueet omistaa yksi osakaskunta. Järvien pinta – ala on yhteensä 246 hehtaaria. Alueella on yhteensä kuusi (6) järveä. Suurin järvi on Kotajärvi, mikä on pieniä vähähumuksisia järviä ja sen ekologinen tila on erinomainen. Järviin kohdistuva fosforikuormitus jakautuu Vemala – mallin mukaan maatalouteen 45 %, laskeutunutta 38 %, haja – asutukseen 10 % ja metsätalouteen 7 %.

Kartta 7. Korpijärvi ja siihen laskevat vesistöt

2021-03-21



2.2. Kala- ja rapukantojen nykytila

Tiedot Korpijärvi ja siihen laskevien järvien kala- ja rapukantojen nykytilasta perustuvat koekalastusrekisteriin, istutusrekistereihin (Sähi) ja osakaskuntakyselyihin. Korpijärven kala- ja rapukannat sekä Korpijärveen tehdyt istutukset on esitetty taulukoissa 6 ja 7.

Taulukko 6. Korpijärven kala- ja rapukannat

| Kalalaji ja kanta | Alkuperä | Esiintymisalue | Tila./runsausarvio | Hoitotavoite |
|-------------------|----------------------|----------------|-------------------------------|-----------------------|
| Muikku | Korpijärvi | Korpijärvi | Runsas | Kalastus |
| Hauki | Korpijärvi | Korpijärvi | Keskinkertainen | Kalastus |
| Ahven | Korpijärvi | Korpijärvi | Runsas | Kalastus |
| Särkikalat | Korpijärvi | Korpijärvi | Harva | Kalastus |
| Kuha | Istutus ei tietoa | Korpijärvi | Ei tietoa | |
| Järvilohi | Istutus | Korpijärvi | Menestynyt hyvin | Kalastettava kanta |
| Nieriä | Istutus Kuolimo | Korpijärvi | | Kalastettava kanta |
| Jokirapu | Korpijärvi | Korpijärvi | Rutto 2000-luvan alkupuoli | |

Taulukko 7. Korpijärveen tehdyt istutukset 2010 - luvulla

| KALALAJI | KANTA | KPL | ISTUTUSVUODET |
|-------------------|-------------|-------|---------------|
| Järvilohi/2-v | Saimaa | 30470 | 2012- 2019 |
| Järvitaimen/2-v | Vuoksi | 1300 | 2013 |
| Nieriä/2-v | Kuolimo | 1700 | 2016 - 2019 |
| Kuha/1-k | Painiojärvi | 23318 | 2014 - 2019 |
| Planktonsiika/1-k | Koitaajoki | 14000 | 2017 - 2019 |
| Järvisiika/1-k | Pyhäjärvi | 1072 | 2016 |

Muiden järvien kala- ja rapukannoista ei ole tarkempaa tietoa. Hauki, ahven ja särkikalojen lisäksi muista järivistä löytyvät istutuksista peräisin olevat siika – ja kuhakannat. Istutus-tilastojen (Sähi) mukaan muihin järviin on istutettu yhteensä 88323 kpl planktonsiikaa, 76925 kpl kuhaa, 1336 kpl järvisiikaa, 4900 kpl järvilohia ja 3243 kpl järvitaimenta. Vanosen järvessä esiintyy pieni jokirapukanta.

2.3. Kalastuksen ja ravustuksen nykytila

Korpijärven alueella harjoitetaan vapaa – ajan kalastusta verkoilla, katiskoilla ja vapavälineillä. Osakaskuntakyselyn (2019) mukaan Korpijärven alueella on myyty 3220 verkkolupaa, 100 katiskalupaa ja osakkaille 288 kalastus kertaa, sekä ei osakkaille 230 viehelupaa. Tietoja kalasaaliista ei ole olemassa. Mustanlampi on Ely-keskuksen päätöksellä rauhoitettu kalastukselta ja on kohde, johon tarvitaan aina erillinen kalastuslupa.

2.4. Kala- ja rapukantojen ja kalastuksen ja ravustuksen tavoitetilat ja osatavoitteet

2.4.1. Tavoite

Vesialueen ekologinen tila on erinomainen/hyvä. Kalaveden hoitotoimenpiteinä käytetään istutuksia, kalastuksen ohjausta ja virtavesien kunnostuksia. Alueella harjoitetaan kestävää vapaa – ajan kalastusta ja kalastusmatkailua.

2.4.2. Osatavoitteet

Tavoitetilaan liitettävät osatavoitteet käsittävät veden ekologisen tilan, kala- ja rapukannat ja kalastuksen. Jokaiseen osatavoitteeseen liitetään kuvaus siitä, miten toteutumista seurataan.

Veden ekologinen tila

OSATAVOITE 1

Vesialueiden pintavesien ekologinen laatu säilyy erinomaisen/hyvässä. Toteutumista seurataan SYKE.

Kalakannat

OSATAVOITE 2

Vesialueen kalakannat ovat tasapainossa ja luontaisesti lisääntyviä. Toteutumista seurataan koekalastusten ja kalastustiedustelun avulla.

OSATAVOITE 3

Korpijärveen istutettavat järvilohikannat ja tulevaisuudessa myös nieriäkannat pysyvät vakaina. Toteutumista seurataan vieheluvan sähköisellä luvanmyyntijärjestelmällä.

OSATAVOITE 4

Käytössä on seurantamenetelmiä, joilla voidaan seurata ainakin vesialueen isompien järvien tärkeimpiä luontaisia kalakantoja ja kalaveden hoitokeinojen onnistumista.

Rapukannat

OSATAVOITE 5

Vesialueella esiintyviä jokirapukantoja tulee sekä suojella että aloittaa jokirapukantojen elvyttämistoimenpiteet. Toteutumista seurataan koeravustusten ja saalistilastoinnin avulla.

Kalastus

OSATAVOITE 6

Korpijärvi säilyy tärkeänä vapaa-ajan kalastuksen ja kalastusmatkailukohteena. Toteutusta seurataan sähköisen kalastuslupien myyntijärjestelmän kautta.

OSATAVOITE 7

Osakaskuntien yhteistyö ja/tai yhdistyminen isompiin kokonaisuuksiin etenee koko vesistöalueella. Toteutumista seurataan yhteistyöhön tai yhdistymisiin liittyvien osakaskuntien lukumäärällä.

2.5. Vesialueen käytön alueellinen suunnittelu ja yhteistoiminnan kehittäminen

2.5.1 Kalataloudellisesti merkittävät alueet

Korpijärveä pidetään kalataloudellisesti merkittävänä alueena sen erinomaisen vedenlaadun ja monipuolisen kalaston osalta.

2.5.2. Kaupalliseen kalastukseen hyvin soveltuvat alueet ja niille käytettävät pyydykset

Korpijärvi on hyvin kaupalliseen kalastukseen soveltuva vesialue. Vesialueelle soveltuvia pyyntimuotoja ovat nuotta, talvinuotta, rysät ja katiskat.

Luvat kaupalliseen kalastukseen myöntää vesialueen omistajat. Osakaskunnat päättävät itse omista säännöistään ja kaupallisen kalastuksen lupa-asioista. Tilanteessa, jossa osakaskunta ei myönnä lupaa kaupalliselle kalastukselle ilman perusteltua syytä, voi kaupallinen kalastaja hakea luvat elinkeino-, liikenne- ja ympäristökeskukselta. Tällöin kalastusluvan hinta määräytyy osakaskunnan sääntöjen mukaan.

2.5.3. Kalastusmatkailuun hyvin soveltuvat alueet

Korpijärvi soveltuu hyvin kalastusmatkailuun sen monipuolisen kalaston osalta.

2.5.4. Vapaa – ajan kalastuksen yhtenäislupa-alueet ja järjestelmän kehittäminen

Vesialueen osakaskunnat myyvät viehelupia omien osakaskuntien vesialueille. Koko Korpijärveä kattava viehekalastuksen yhtenäislupa – alue suositellaan perustettavaksi.

2.5.5. Yhteistoiminnan kehittäminen kalatalousalueella

Korpijärven alueella toimii neljä (4) osakaskuntaa. Yhteistoimintaa voidaan kehittää edelleen osakaskuntien yhteistoimintaa lisäämällä tai osakaskuntia yhdistämällä.

2.6. Toimenpiteet kalakantojen hoitamiseksi ja kalastuksen kehittämiseksi

2.6.1. Ehdotukset kalastuksen säätelytoimenpiteiksi

Korpijärven alueelle ei esitetä kalastuksen liittyviä säätelytoimenpiteitä.

2.6.2. Suunnitelma kunnostustoimenpiteistä

Korpijärven alueelle ei esitetä kunnostustoimenpiteitä.

2.6.3. Suunnitelma istutuksista

Suunnitelma istutuksista pitää sisällään Korpijärven ja siihen laskevat vesistöt (Taulukko 8.). Suunnitelma koko kalatalousalueen istutuksista on esitetty kohdassa 5. – Suunnitelma kalatalousalueen istutuksista.

Talukko 8. Suunnitelma Korpijärven istutuksista

| VESISTÖ | KALA-JA RAPULAJIT | KANTA | IKÄ | PERUSTELU |
|---------------------------|-------------------|---------|--------|--|
| Korpijärvi | Järvilohi | Vuoksi | 2-v | Istutukset onnistuneet |
| Korpijärvi | Nieriä | Kuolimo | Vk/2-v | Luontaisesti lisääntyvä nieriäkanta |
| Korpijärvi | Jokirapu | | Emo | Rapuja Etelä-Savoon -hallittu istuttaminen |
| Lovanjärven valuma - alue | Jokirapu | | Emo | Rapuja Etelä-Savoon -hallittu istuttaminen |
| Karjunojan valuma - alue | Jokirapu | | Emo | Rapuja Etelä – Savoon -hallittu istuttaminen |

2.6.4. Ehdotukset kalastuksen kehittämistoimenpiteiksi

Ehdotus kalastuksen kehittämistoimenpiteiksi käsittävät luvanmyynnin helpottamisen siirtymällä kalastuslupien myyntiohjelman käyttöön myös osakaskuntatasolla 2020 – luvulla

2.6.5. Suunnitelma kalastusta ja kalakantojen koskevan seurannan järjestämisestä

Kalastus

Kalastusta seurataan lunastettujen kalastuslupien kautta ottamalla käyttöön kalastuslupien myyntiohjelma käyttöön myös osakaskuntatasolla.

Kalakannat

Kalakantoja seurataan sähköisten saalistilastoinnin, koekalastusten, kalastustiedustelujen ja Oma kala-järjestelmän avulla.

3. PYHÄVEDEN VALUMA – ALUE

3.1. Vesialue ja sen tila

Pyhäveden valuma – alueesta (14.97) kuuluvat Korpijärvi – Kuolimon kalatalousalueeseen vesialueita kolmesta (3) osa-alueesta. Vedet ovat Kymijoen päävesistöaluetta. Perustiedot vesien omistuksesta, hallinnasta, vedenlaadusta ja kuormituspaineista ovat seuraavat.

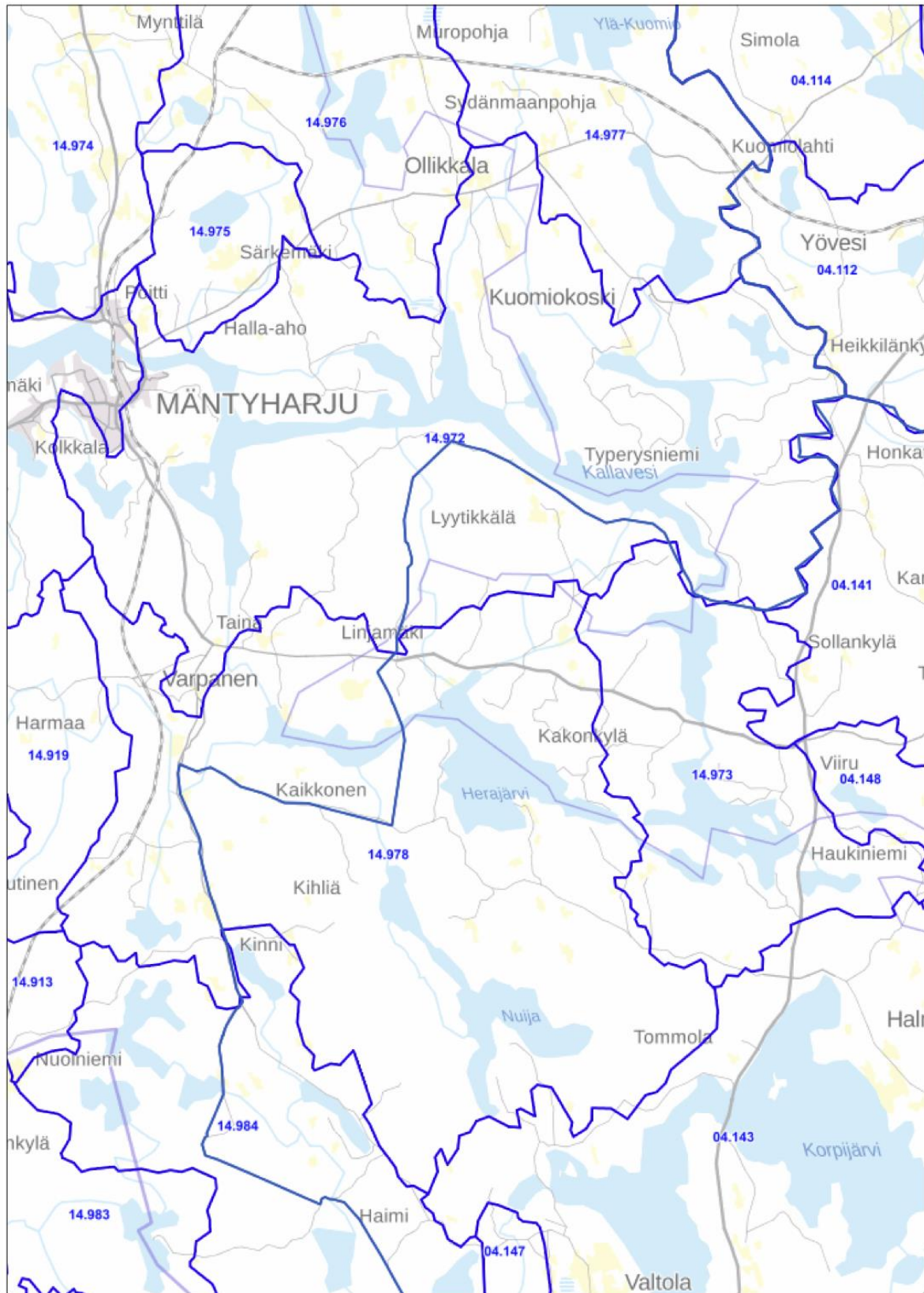
Kallaveden alue (14.972) sijaitseen vain osin Korpijärvi – Kuolimon kalatalousalueella. Kalatalousalueella sijaitsevat suurimmat järvet ovat Valkjärvi (23 ha) ja Hyhmjärvi (23 ha)

Ala - Kuhasen valuma – alue (14.973) vesialueet omistaa kaksi (2) osakaskuntaa. Kalatalousalueella sijaitsevat suurimmat järvet ovat Ylä –Kuhanen (318 ha) ja Ala –Kuhanen (176 ha). Ylä – Kuhanen edustaa vähähumuksista järveä, jonka ekologinen tila on erinomainen. Ala – Kuhanen on humusjärvi, jonka ekologinen tila on myös erinomainen. Alueen järviin kohdistuva fosforikuormitus jakautuu Vemala – mallin mukaan laskeutumaa 55 %, maatalouteen 23 %, metsätalouteen 20 % ja haja- asutukseen 1 %.

Tainaveden valuma – alue (14.978) vesialueet omistaa seitsemän (7) osakaskuntaa. Kalatalousalueella sijaitsevat suurimmat järvet ovat Herajärvi (608 ha), Kihliänjärvi (353 ha) ja Nuolinki (89 ha). Herajärvi edustaa vähähumuksista järveä. Kihliänjärvi ja Nuolinki ovat humusjärvi. Herajärven ja Kihliänjärven pintavesien ekologinen tila on erinomainen ja Nuolingin hyvä. Järviin kohdistuva fosforikuormitus jakautuu Vemala – mallin mukaan laskeutumaa 39 %, maatalouteen 37 %, metsätalouteen 22 % ja haja – asutukseen 2 %.

Kartta 8. Pyhäveden valuma-alue

2021-03-21



5 km

3.2. Kala- ja rapukantojen nykytila

Tiedot Pyhäveden valuma – alueen kala – ja rapukantojen tilasta ovat hyvin vähäiset. Rapuja Etelä – Savoon – hallittu istuttaminen (Etelä – Savon ELY – keskus) raportin mukaan jokiravun suoja – alueeksi on nimetty Ala – Kuhasen ja Tainaveden valuma – alueet. Herajärvessä tiedetään olevan pieni jokirapu- ja pieni täplärapukanta.

Järvien kala- ja rapukannoista ei ole tarkempaa tietoa. Hauki, ahven ja särkikaloiden lisäksi muista järvistä löytyvät istutuksista peräisin olevat siika – ja kuhakannat. Istutustilastojen (Sähi) mukaan muihin järviin on istutettu yhteensä 14409 kpl planktonsiikaa, 7863 kpl kuhaa ja 700 kpl järvilohia.

3.3. Kalastuksen ja ravustuksen nykytila

Pyhäveden alueella harjoitetaan vapaa – ajan kalastusta verkoilla, katiskoilla ja vapavälineillä. Tietoja pyydyksistä tai kalasaaliista ei ole olemassa.

3.4. Kala- ja rapukantojen ja kalastuksen ja ravustuksen tavoitetilat ja osatavoitteet

3.4.1. Tavoite

Vesialueen ekologinen tila on erinomainen/hyvä. Kalaveden hoitotoimenpiteinä käytetään istutuksia, kalastuksen ohjausta ja virtavesien kunnostuksia. Alueella harjoitetaan kestävää vapaa – ajan kalastusta ja kalastusmatkailua.

3.4.2. Osatavoitteet

Tavoitetilaan liitettävät osatavoitteet käsittävät veden ekologisen tilan, kala- ja rapukannat sekä kalastuksen. Jokaiseen osatavoitteeseen liitetään kuvaus siitä, miten toteutumista seurataan.

Veden ekologinen tila

OSATAVOITE 1

Vesialueiden pintavesien ekologinen laatu säilyy erinomaisen/hyvä. Toteutumista seuraa SYKE.

Kalakannat

OSATAVOITE 1

Vesialueen kalakannat ovat tasapainossa ja luontaisesti lisääntyviä. Toteutumista seurataan koekalastusten, kalastustiedustelun ja sähköisen Oma kala-palvelun avulla.

OSATAVOITE 2

Käytössä on seurantamenetelmiä, millä voidaan seurata ainakin vesialueen isompien järvien tärkeimpiä luontaisia kalakantoja ja kalaveden hoitokeinojen onnistumista.

Rapukannat

OSATAVOITE 1

Vesialueella esiintyviä jokirapukantoja tulee sekä suojella että aloittaa jokirapukantojen elvyttämistoimenpiteet. Toteutumista seurataan koeravustusten ja saalistilastoinnin avulla.

Kalastus

OSATAVOITE 1

Osakaskuntien yhteistyö ja/tai yhdistyminen isompiin kokonaisuuksiin etenee koko vesistöalueella. Toteutumista seurataan yhteistyöhön tai yhdistymisiin liittyvien osakaskuntien lukumäärällä.

3.5. Vesialueen käytön alueellinen suunnittelu ja yhteistoiminnan kehittäminen

3.5.1. Kalataloudellisesti merkittävät alueet

Pyhäveden valuma – alue koostuu pienvesistä.

3.5.2. Kaupalliseen kalastukseen hyvin soveltuvat alueet ja niille käytettävät pyydykset

Pyhäveden valuma – alue koostuu pienvesistä, joten vesialue ei sovellu hyvin kaupalliseen kalastukseen.

Luvat kaupalliseen kalastukseen myöntää vesialueen omistajat. Osakaskunnat päättävät itse omista säännöistään ja kaupallisen kalastuksen lupa-asioista. Tilanteessa, jossa osakaskunta ei myönnä lupaa kaupalliselle kalastukselle ilman lain edellyttämää syytä, voi kaupallinen kalastaja hakea luvat elinkeino-, liikenne- ja ympäristökeskukselta. Tällöin luvat hinta määräytyy osakaskunnan sääntöjen mukaan. Mikäli osakaskunnalla ei ole kyseistä lupaa säännöissä, hinta verrataan osakaskunnan vesialuetta vastaavan vesialueen lupahintoihin.

3.5.3. Kalastusmatkailuun hyvin soveltuvat alueet

Pyhäveden valuma – alue koostuu pienvesistä, joten vesialueella on vain rajalliset mahdollisuudet kalastusmatkailuun.

3.5.4. Vapaa – ajan kalastuksen yhtenäislupa-alueet ja järjestelmän kehittäminen

Vesialueen osakaskunnat myyvät viehelupia omien osakaskuntien vesialueille. Koko vesialuetta kattava viehekalastuksen yhtenäislupa – alue suositellaan perustettavaksi.

3.5.5. Yhteistoiminnan kehittäminen kalatalousalueella

Pyhäveden valuma - alueella toimii seitsemän (7) osakaskuntaa. Yhteistoimintaa voidaan kehittää edelleen osakaskuntien yhteistoimintaa lisäämällä tai osakaskuntia yhdistämällä.

3.6. Toimenpiteet kalakantojen hoitamiseksi ja kalastuksen kehittämiseksi

3.6.1. Ehdotukset kalastuksen säätelytoimenpiteiksi

Ei ehdoteta toimenpiteitä

3.6.2. Suunnitelma kunnostustoimenpiteistä

Pyhäveden valuma - alueelle esitetään kunnostustoimenpiteitä. Ala-Kuhaselle esitetään hoitokalastuksia ja Ylä-Kuhaselle esitetään koekalastusta ja mahdollinen hoitokalastus.

3.6.3. Suunnitelma istutuksista

Suunnitelma istutuksista pitää sisällään Pyhäveden valuma – alueet (Taulukko 9.). Suunnitelma koko kalatalousalueen istutuksista on esitetty kohdassa 5. – Suunnitelma kalatalousalueen istutuksista.

Taulukko 9. Suunnitelma Pyhäveden istutuksista

| VESISTÖ | KALA-JA RAPULAJIT | KANTA | IKÄ | PERUSTELU |
|-----------------------------|-------------------|-------|------------|---|
| Ala – Kuhasen valuma - alue | Jokirapu Kuha | | Emo 1-k | Rapuja Etelä-Savoon -hallittu istuttaminen osakaskunnat |
| Tainaveden valuma - alue | Jokirapu | | Emo | Rapuja Etelä-Savoon -hallittu istuttaminen |
| Ylä - Kuhanen | Siika | | 1-k | osakaskunnat |

3.6.4. Ehdotukset kalastuksen kehittämistoimenpiteiksi

Ehdotus kalastuksen kehittämistoimenpiteiksi käsittävät luvanmyynnin helpottamisen siirtymällä kalastuslupien myyntiohjelman käyttöön myös osakaskuntatasolla 2020 – luvulla.

3.6.5. Suunnitelma kalastusta ja kalakantojen koskevan seurannan järjestämisestä

Kalastus

Kalastusta seurataan lunastettujen kalastuslupien kautta ottamalla käyttöön kalastuslupien myyntiohjelma käyttöön myös osakaskuntatasolla.

Kalakannat

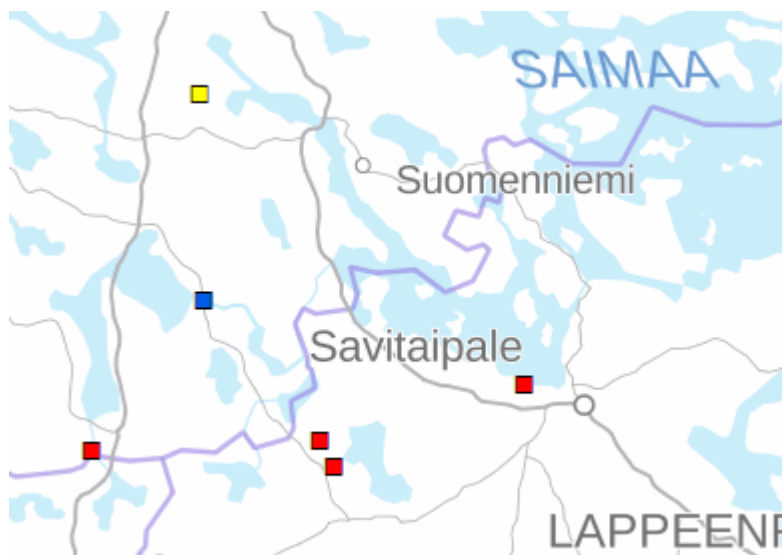
Kalakantoja seurataan sähköisten saalistilastoinnin, koekalastusten, kalastustiedustelujen ja Oma kala-järjestelmän avulla.

4. VIRTAVEDET

4.1. Vesialue ja sen tila

Korpijärvi – Kuolimon kalatalousalueen virtavedet käsittävät ns. Korpijärven reitin, Parta- ja Kärnäkosket ja muut virtavedet. Korpijärven vedet laskevat Mustionjoen ja Kiesilänjoen kautta Kuolimoon. Kuolimo laskee Saimaaseen kahta reittiä, Kärnäkosken sekä Partakosken kautta. Partakoski on viimeisiä järvitaimenen kutupaikkoja eteläisen Saimaan alueella. On mahdollista, että alueella on säilynyt geneettisesti alkuperäinen Saimaan taimenen osakanta. Kalatalousalueella totaalisia vaellusesteitä on Uuhijoen kalanviljelylaitoksen pato, Virmajoen Mäntyperänkosken pato, Virmajoen Silosaarenkosken pato ja Lovaskosken myllypato SYKE:n paikkatiedon mukaan. Lisäksi kalatalousalueella on Puhinkosken pohjapato, mikä ei ole vaelluseste ja Karkausmyllyn pato, mikä on osittainen este. Kartassa 9. on esitetty Korpijärvi – Kuolimon kalatalousalueella olevat vaellusesteet.

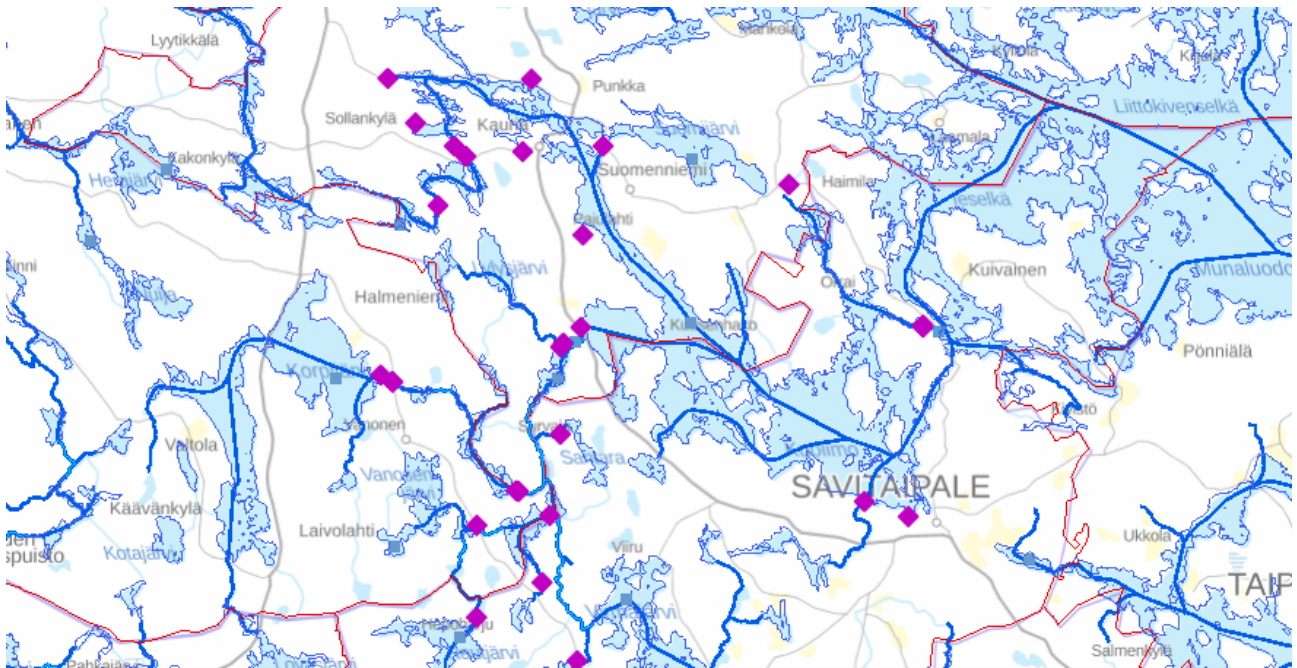
Kartta 9. Korpijärvi-Kuolimon kalatalousalueen vaellusesteet



4.2. Kala- ja rapukantojen nykytila

Korpijärvi – Kuolimon kalatalousalueen virtavesien kalakantoja on seurattu sekä sähkökoekalastuksella 28 eri pisteellä että kutupesäinventoinnilla. Kartassa 9. on esitetty kalatalousalueen virtavesien sähkökoekalastuspisteet.

Kartta 10. Kalatalousalueen virtavesien sähkökoekalastuspisteet



Taulukossa 10. on esitetty tulokset virtavesien sähkökoekalastuspisteistä taimenen osalta.

Taulukko 11. Virtavesien taimenen sähkökoekalastus

| Vesimuodostuma | Koekalastuspiste/vuodet | Alkuperä | Kpl/100 m ² | Hoitotavoite |
|----------------------------|--------------------------------|-------------------------|------------------------|--------------|
| Partakoski-Siikakoski | Siikakoski 2016 - 2017 | Luontainen | 0,6 – 0,4 kpl | |
| Partakoski-Siikakoski | Ahvenkoski 2016 - 2017 | Luontainen | 0,6 kpl | |
| Partakoski-Siikakoski | Kärnäkoski 2016 - 2018 | Luontainen | 0 – 1,2 kpl | |
| Kiesilänjoki - Mustionjoki | Jussinkoski 2013 | Istutettu | 1 kpl | |
| Kiesilänjoki - Mustionjoki | Puhinkoski 2002 - 2019 | Luontainen Istutettu | 6- 10 kpl 11– 1 kpl | |
| Kiesilänjoki - Mustionjoki | Puhinkoski sivuuoma 2019 | Istutettu | 17 kpl | |
| Kiesilänjoki - Mustionjoki | Kukaskoski 2002 - 2012 | - | - | |
| Kiesilänjoki - Mustionjoki | Yläryöpänkoski/2007 | - | - | |
| Kiesilänjoki - Mustionjoki | Alaryöpänkoski/ 2002-2016 | Istutettu | 0-1 kpl | |
| Kiesilänjoki - Mustionjoki | Kiesilänkoski 2002-2011 | Istutettu | 5-0 kpl | |

| | | | | |
|-----------|--|-----------|-------------|--|
| Virmajoki | Huuhilokoski 2007-2019 | Istutettu | 77-5 kpl | |
| Virmajoki | Haapakoski | - | - | |
| | Santaranoja 2012 | Istutettu | 2-3 kpl | |
| | Mökkikoski 2014 | Istutettu | 1,8 kpl | |
| | Rautakoski, Sopes 2014 - 2019 | Istutettu | 4 – 1 kpl | |
| | Mämjärven laskuoja 2017 | Istutettu | 12,5 kpl | |
| | Uuhijoki 2016 | Istutettu | 2,5 kpl | |
| | Kapakoja 2016 - 2017 | Istutettu | 25 – 28 kpl | |
| | Pajujoki 2015 - 2016 | Istutettu | 16 – 25 kpl | |
| | Muikulanoja 2018 | Istutettu | 2 kpl | |
| | Ryöpänjoki Hujalan mylly 2018 - 2019 | Istutettu | 17 – 4 kpl | |
| | Ryöpänjoki 2016 - 2018 | Istutettu | - | |
| | Vaanjärvenoja 2014 - 2019 | Istutettu | 14 – 24 kpl | |
| | Karkausmylly 2016 - 209 | Istutettu | 35 – 6 kpl | |
| | Syvjärven laskuoja 2016 | Istutettu | 37 kpl | |
| | lärjoki 2017 | Istutettu | 7 kpl | |
| | Portsilta 2016 | Istutettu | - | |
| | Hevosoja 2016 | Istutettu | 83 kpl | |

Virtavesikunnostuksissa on käytetty istukaskalojen mätiä, vastakuoriutuneita ja 1- vuotiaita järvitaimenen poikasia. Istutusrekisterin (Sähi) mukaan Kuolimon alueelle on istutettu 6300 – 18770 kpl poikasta per vuosi ja Korpijärven alueelle 3500 – 16900 kpl poikasta per vuosi vuosina 2010 – 2017. Partakosken alueella tehdyissä sähkökalastuksissa on todettu hyvin heikkoja luontaisia taimenen poikastiheyksiä. Muiden kohteiden taimenet ovat olleet istukkaita.

Kutupesäinventointia on tehty vain Partakosken alueen koski – ja virta – alueilta vuosina 2016 – 2018 (Saimaan vesi- ja ympäristötutkimus Oy). Taulukkoon 12. on kerätty tiedot Partakosken alueelta löydetyistä kutupesistä ja arvioidusta mätimäärästä.

Taulukko 12. Partakosken alueelta löydetyt kutupesät

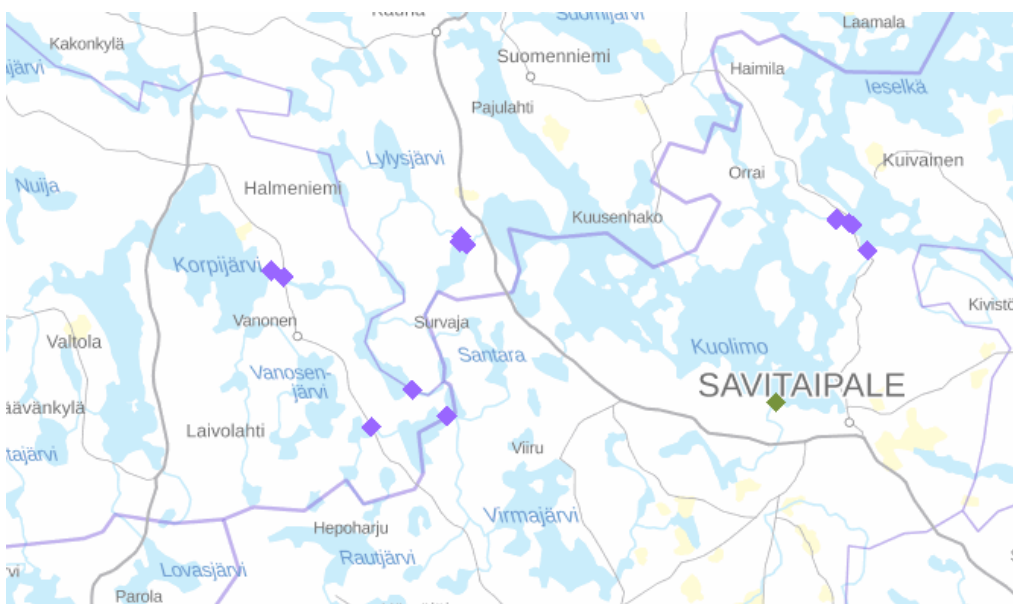
| | 2016 | 2017 | 2018 |
|--------------------------|-------|-------|-------|
| Löydetyt kutupesät | 10 | 39 | 10 |
| Arvioitu mätimäärä (kpl) | 27013 | 65024 | 16727 |

Kutupesiä Partakosken alueen koskilta on löytynyt erittäin hyvin vuonna 2017, jolloin poikastiheyksien vuonna 2018 olisi pitänyt korreloida pesämäärien kanssa. Näin ei valitettavasti käynyt. Heikkojen poikastiheyksien lisäksi myös kutupesien määrät laskivat koskissa vuoden 2016 tasolle. Kutusoran pieni raekoko on yksi poikastuotantoa rajoittava tekijä.

4.3. Kalastuksen ja ravustuksen nykytila

Varsinais – Suomen ELY – keskus on luokitellut Kuolimon, Korpijärven reitin, Partakosken ja Kärnäkosken vaelluskalavesistöksi. Vaelluskalavesistön koski- ja virta-alueella onkimi- nen ja pilkkiminen on kielletty, ja kielto koskee myös vesialueen omistajaa ja kalastusoikeuden haltijaa. Lisäksi viehekalastus on kielletty koski- ja virta-alueella ilman vesialueen omistajan tai kalastusoikeuden haltijan lupaa (kalastuslain 7 §). Vaelluskalavesistöön kuuluvassa joessa kalastus verkolla on kielletty elokuun 15 päivästä marraskuun 30 päivään (kalastusasetuksen 12 §). Kuolimon reitin koskilla yleiskalastusoikeudet on kielletty Yläkosken, Puhinkosken, Huuhilonjoen ja Kukasjoen koski- ja virta-alueilla. Kartassa 11 on esitetty Korpijärvi – Kuolimon kalatalousalueella tehdyt virtavesikunnostukset.

Kartta 11. Kalatalousalueen virtavesikunnostukset



Korpijärvi – Kuolimon kalatalousalueella on tehty kalataloudellisia kunnostuksia Partakoskella (Siika-, Ahven-, Sauna- ja Partakosket), Kärnäkoskella, Korpijärven reitillä (Kiesilänkoski, Ryöpänkoski, Kaivannonkoski, Kukaskoski, Huhilonkoski, Puhinkoski, Jussinkoski), Rautkoski ja Uuhijoella.

4.4. Kala- ja rapukantojen ja kalastuksen ja ravustuksen tavoitetilat ja osatavoitteet

4.4.1. Tavoite

Virtavesien ekologinen tila on erinomainen/hyvä. Vaelluskalat voivat vapaasti vaeltaa poikastuotanto alueelta syönnösalueelle. Luontaisten taimenkantojen vahvistaminen ja elvyttäminen.

4.4.2. Osatavoitteet

Tavoitetilaan liitettävät osatavoitteet käsittävät veden ekologisen tilan, kala- ja rapukannat ja kalastuksen. Jokaiseen osatavoitteeseen liitetään kuvaus siitä, miten toteutumista seurataan.

Veden ekologinen tila

OSATAVOITE 1

Virtavesien pintavesien ekologinen laatu säilyy erinomaisena/hyvä. Toteutumista seuraa SYKE.

Kalakannat

OSATAVOITE 2

Partakosken alue on vahva luontaisesti lisääntyvän taimenen poikastuotantoalue. Toteutumista seurataan Partakosken alueen kalatutkimuksilla.

OSATAVOITE 3

Korpijärven reitin koskiin on muodostunut luontaisesti lisääntyviä taimenkantoja. Toteutumista seurataan sähkökoekalastuksin ja kutupesälaskentojen avulla.

Rapukannat

OSATAVOITE 4

Täplärapu on luokiteltu haitalliseksi vieraslajiksi. Täplärapua esiintyy ravustettavina kantana Parta- ja Kärnäkosken alueilla. Täplärapukantoja tulee ravustaa tehokkaasti ja estää niiden leviäminen vesistöjen latvavesiin. Muissa virtavesissä esiintyviä jokirapukantoja tulee sekä suojella että aloittaa jokirapukantojen elvyttämistoimenpiteet. Toteutumista seurataan koeravustusten ja saalistilastoinnin avulla.

Kalastus

OSATAVOITE 5

Luontaisesti lisääntyvien taimenkantojen poikastuotanto- ja syönnösalueiden suojele perustuu tehokkaaseen kalastuksen ohjaukseen sekä joki- että järviolueilla.

4.5. Vesialueen käytön alueellinen suunnittelu ja yhteistoiminnan kehittäminen

4.5.1. Kalataloudellisesti merkittävät alueet

Kalataloudellisesti merkittävänä alueina pidetään Partakosken aluetta siellä olevan luontaisesti lisääntyvän taimenen poikastuotannon takia.

4.5.2. Kaupalliseen kalastukseen hyvin soveltuvat alueet ja niille käytettävät pyydykset

Virtavedet eivät sovellu kaupalliseen kalastukseen.

4.5.3. Kalastusmatkailuun hyvin soveltuvat alueet

Virtavedet eivät sovellu tässä vaiheessa kalastusmatkailuun.

4.5.4. Vapaa – ajan kalastuksen yhtenäislupa-alueet ja järjestelmän kehittäminen

Vapaa – ajan kalastuksen yhtenäislupa – alueet eivät ole vielä ajankohtaisia.

4.5.5. Yhteistoiminnan kehittäminen kalatalousalueella

Yhteistoimintaa voidaan kehittää osakaskuntien yhteistoimintaa lisäämällä tai osakaskuntia yhdistämällä.

4.6. Toimenpiteet kalakantojen hoitamiseksi ja kalastuksen kehittämiseksi

4.6.1. Ehdotukset kalastuksen säätelytoimenpiteiksi

ELY:n toimenpanoa edellytetään seuraavissa alueellisissa toimenpiteissä:

Luontaisesti lisääntyvien taimenen poikastuotantoalueiden suojele Partakosken alueella vuosille 2021 – 2025:

- 1) ELY - keskus kieltää KL 53 §:n perusteella kaiken kalastuksen Partakosken alueella sekä suualueiden ala ja yläpuolella
ELY – keskus kieltää kaiken kalastuksen myös muilla virtavesien koskipaikoilla, missä tavataan luontaisesti lisääntyviä taimenkantoja. Kieltoja voidaan laajentaa myös jokien suualueille.

4.6.2. Suunnitelma kunnostustoimenpiteistä

Vuoksen vesistöalueen järvitaimenkantojen toimenpideohjelmassa on valittu Korpjärven reitti ja Partakoski kärkikohteeksi erityistoimenpiteitä varten. Partakosken alueen koskialueiden kunnostaminen on tärkein virtavesien kunnostustoimenpide. Kunnostustoimenpiteissä on otettava huomioon jokipoikasten turvapaikkojen riittävyys. Lisäksi suunnittelukaudella tulee kunnostaa hanketoimintana Korpjärven reitillä oleva Haapakoski, sekä täydentää Rautkosken kunnostukset.

4.6.3. Suunnitelma istutuksista

Suunnitelma istutuksista pitää sisällään virtavedet (Taulukko 13.). Suunnitelma koko kalatalousalueen istutuksista on esitetty kohdassa 5. – Suunnitelma kalatalousalueen istutuksista.

Talulukko 13. Suunnitelma istutuksista

| VESISTÖ | KALA-JA RAPULAJIT | KANTA | IKÄ | PERUSTELU |
|----------------------------|-------------------|--------|--------------|------------------------------------|
| Parta- ja Kärnäkosken alue | Ei | Ei | Ei | Luontainen tuotanto, ei istutuksia |
| Korpjärven reitti | Taimen | Vuoksi | Mspa, vk, ek | Tarpeen vaatiessa |
| Muut virtavedet | Taimen | Vuoksi | Mspa, vk, ek | Tarpeen vaatiessa |

Parta- ja Kärnäkosken taimenpoikasistutuksista päätetään, kun on riittävästi tietoa luontaisesta poikastuotannosta.

4.6.4. Ehdotukset kalastuksen kehittämistoimenpiteiksi

Kalastuksen kehittämistoimenpiteitä ei esitetä virtavesialueille.

4.6.5. Suunnitelma kalastusta ja kalakantojen koskevan seurannan järjestämisestä

Kalastus

Kalastus ei ole sallittu jokien koski- ja virtapaikoilla.

Kalakannat

Taimenkantoja poikastuotantoa seurataan sähkökoekalastuksen ja tarvittaessa kutupesäinventointien avulla.

5. SUUNNITELMA KALATALOUSALUEEN ISTUTUKSISTA

Kalojen ja rapujen istuttaminen vesialueille, joita kyseisellä alueella ei ennestään ole tarvitaan aina ELY-keskuksen lupa. Alla taulukko kalalajeista ja kalakannoista, joita voidaan istuttaa kalatalousalueen vesistöihin ilman ELY-keskuksen lupaa.

| Kalalaji | Kalakanta |
|-----------------|--|
| Nieriä | Kuolimon kanta |
| Järvitaimen | Vuoksen kanta |
| Järvilohi | Vuoksen kanta |
| Kuha | Paikallinen kanta tai kanta mitä on käytetty aiemmin |
| Planktonsiika | Koitajoen kanta |
| Harjus | Etelä-Saimaan kanta |
| Kirjolohi | Ei kanta vaatimuksia |

6. SUUNNITELMA KALASTUKSENVALVONNAN JÄRJESTÄMISESTÄ

Kalastuksenvalvonnan päämäärä on kalastuksen laillisuuden ja luvallisuuden varmistaminen. Kalastuksenvalvonnan kohteena ovat kalastuslain – ja asetuksen säännösten noudattaminen, ELY – keskuksen vahvistamat alueelliset kalastusmääräykset sekä paikalliset, alueelliset ja valtakunnalliset kalastusluvut ja mahdolliset paikalliset säännökset.

Kalastuksenvalvojilla on tulevaisuudessa käytössä sähköiset kalastuksenvalvonnan työkalut.

Kalastuksenvalvonnan painopistealueet käsittävät alueet, missä on uhanalaisia kalalajeja ja kalastuspainetta. Uhanalaisia kalalajeja tavataan Kuolimolla (saimaannieriä) ja Partakosken alueella (taimen). Kalastuspainetta esiintyy Kuolimolla ja Korpijärvellä. Kalastuksenvalvonnan resurssiksi esitetään riittävää kalastuksenvalvontaa sekä Kuolimon että Korpijärven alueille.

Tulevaisuudessa kalastuksenvalvonnan toteutumista seurataan kalastuksenvalvontaohjelmien kautta.

7. VAELLUSKALOJEN, UHANALAISTEN KALAKANTOJEN JA BIOLOGISEN MONIMUOTOISUUDEN HUOMIOON OTTAMINEN TOIMENPITEISSÄ

Kalatalousalueen vesissä vaelluskalat voivat vaeltaa vapaasti. Äärimäisen uhanalaisen kalalajin, saimaannieriän ja myös taimenen kantoja suojellaan ja elvytetään. Toimenpiteet perustuvat kalastuksen ohjaukseen. Lisäksi tarvittavia virtavesikunnostuksia tehdään. Toimenpiteitä täydennetään mahdollisilla jokien suualueiden kevät – ja syysrauhoituksilla.

8. TÄPLÄRAVUN JA MUIDEN VIERASLAJIEN HUOMIOON OTTAMINEN TOIMENPITEISSÄ

Suunnittelualueella esiintyy sekä täplärapua että jokirapua. Kuolimo ja Virmajärvi ovat täysin täplärapualueita. Täplärapua esiintyy yksittäisinä kohteina myös suunnittelualueen vesistöissä. Täpläravun levittäytymistä jokirapuvesistöihin ehkäistään tehokkaalla ravustuksella ja tiedotuksella. Jokiravun kantoja elvytetään istutusten avulla.

Täplärapu on haitallinen vieraslaji, joka aiheuttaa uhan nieriän mädille ja ruskuaispussipokasille. Esitetään ravustuksen salliminen ympärivuotisesti Kuolimolla Morruuvuorenselän eteläpuoleiselle alueelle.

9. EHDOTUS KALASTUKSENHOITOMAKSUINA KERÄTTÄVIEN VAROJEN OMISTAJAKORVAUKSIIN KÄYTETTÄVÄN OSUUDEN JAKAMISEKSI

Vesialueen omistajille jaetaan korvaus, joka perustuu maksullisten yleiskalastusoikeuksien käyttöön kalavesillä sekä kalastusopastointaan. Kalatalousalueelle tulevat omistajakorvaukset jaetaan vesipinta-alojen mukaan eli hehtaariperusteisesti. Kalatalousalueella perusrasituskerroin on kolme (3). Kalatalousalue päättää asiasta vuosittain kalatalousalueen kokouksissa.

10. ALUEELLINEN EDUNVALVONTA

Kalatalousalueen ottaa kantaa lausuntojen avulla alueelle suunniteltaviin ympäristötilan vaikuttaviin hankkeisiin ja vesienhoidon päivitettävien toimenpiteiden suunnitteluun.

11. SUUNNITELMA VIESTINNÄSTÄ

Kalatalousalueen pääasiallinen viestintäkanava on sen omat kotisivut. Viestinnällä kerrotaan kalatalousalueen toiminnasta, voimassa olevasta paikallisesta säätelystä, kalastusvalvonnasta, omistajille maksettavista omistajakorvauksista, kalastusmahdollisuuksista, paikallisista luvista ja niiden myynnistä ja voimassa olevista kalastussäädöksistä. Opastauluilla ja rajoitusalueiden merkinnällä tehostetaan tiedotustoimintaa.

12. KÄYTTÖ- JA HOITOSUUNNITELMAN TOIMEENPANO

Käyttö- ja hoitosuunnitelman toteuttamisesta vastaavat yhdessä kalatalousalue, kalastusoikeuden haltijat ja viranomaiset. Suunnitelma kattaa vuodet 2022 – 2030. Tarvittaessa suunnitelmaa voidaan päivittää jo aikaisemmin. Esityksen muutoksista voi tehdä joko kalatalousalue tai ELY-keskus.

13. VAIKUTTAVUUDEN ARVIOINTI JA SUUNNITELMAN PÄIVITYS

Käyttö- ja hoitosuunnitelman vaikuttavuutta arvioidaan siinä asetettujen kalastukseen ja kalakantoihin liittyvien tavoitteiden toteutumisen perusteella. Tavoitteiden toteutumista arvioidaan vuoden 2025 vuosikokouksessa.

14. Kirjallisuus

Etelä – Karjalan kalatalouskeskus yms.: Kuolimon kalastusalueen käyttö- ja hoitosuunnitelma 1992

Etelä – Karjalan kalatalouskeskus ry: kysely kalatalousalueen osakaskunnille 2019

Etelä – Karjalan kalatalouskeskus ry: kalastuslupien myyntiohjelma – pyyntimuoto tilastot

Etelä – Savon virtavesien kalataloudellinen kunnostusohjelma (2008): Maa – ja metsätalousministeriö

Hauhio Kari: Emonieriöiden pyynti Kuolimolla vuosina 2013 – 2015

Järviwiki: Tietoja Korpijärvi - Kuolimon kalatalousalueen vesistö osa - alueista

Kalastusrajoitus (www.kalastusrajoitus.fi)

Kansallisen kalatiestrategia. Maa- ja metsätalousministeriön julkaisuja 2012

Kansallinen rapustrategia 2019 – 2022. Maa – ja metsätalousministeriön julkaisuja 2019

Koekalastusrekisteri (Luke)

Luke/Kolari I ja Hirvonen E: Ajankohtaista nieriäkannan hoitamisesta

Luke/Kolari I ja Hirvonen E: Kuolimon nieriän kutupyynnit, emokalastot ja istutukset 2019

Luke: Muikkukantojen tila seurantajärvittäin 2017 – 2018

Rapuja Etelä – Savoan – hallittu istuttaminen (2015): ELY - keskus

Saimaannieriä toimenpideohjelma 2006: Maa- ja metsätalousministeriö

Saimaan vesi- ja ympäristötutkimus Oy: Savitaipaleen Partakosken alueen sähkökalastus ja kutupesäinventointi 2018

Salminen M ja Böhling P. Luke. Kalavarojen käyttö- ja hoito A ja B. 2018

Sähköinen istutusrekisteri (SÄHI)

Vaikkinen Antti (2012): Korpijärven kalastusalueen käyttö- ja hoitosuunnitelma vuosille 2013 – 2017

Vesikartta – vesien ekologinen tila (SYKE)

Vuoksen vesistöalueen järvitaimenkantojen toimenpideohjelma: ELY - keskus